



セーフコミュニティ
国際認証都市！

市報

ちちぶ

かぜ
緑風と走ろう 癒しの里 

2016

1

月号

No.130

平成28年1月1日
毎月1回発行



黒谷の獅子舞 公募作品 撮影:関口勝由さん(黒谷)

正月やお祭りなど縁起のいい日に舞われ、疫病退散、悪疫払いをするという獅子舞。一年のスタートに、勇壮で力強い舞いをお届けします。

★来年の1月号も表紙カラー写真を一般公募します！
新年号にふさわしい写真をぜひお寄せください！
(募集期間は今年の秋ごろを予定しています。)

平成27年12月1日現在 (外国人を含む)

人口/65,360人 (-41人)	出生/43人
男/31,951人 (-33人)	死亡/77人
女/33,409人 (-8人)	転入/97人
世帯/26,366世帯 (-10世帯)	転出/104人

(11月中の人数)

主な内容

- 市長 新年のごあいさつ ②ページ
- どうする？ 秩父市の公共施設 ③ページ
- 平成26年度決算 秩父市の連結財務諸表 ④ページ
- 平成28年度 申告受付・相談日程表 ⑥ページ
- 企業の皆さん、支援事業をぜひご活用ください！ ⑧ページ
- セーフコミュニティだより(第25号) ⑨ページ
- わが家のアイドル、市民文芸、ちちぶトピックス... ⑩～⑭ページ
- お知らせのページ ⑮～⑲ページ

新年のごあいさつ

秩父市長 久喜 邦康

新年明けましておめでとうございます。市民の皆さまにおかれましては、新春を穏やかに迎えのこととお慶び申し上げます。

国は、誰もが家庭や職場、地域で輝ける「一億総活躍社会」の実現を目指すとし、「希望を生み出す強い経済」「夢をつむぐ子育て支援」「安心につながる社会保障」という新3本の矢を発表しています。

当市においても、市民の皆さまとともに「日本一しあわせなまち」を創り上げていくため、市長就任以来、さまざまな取り組みを行ってまいりました。特に、WHOが推奨するセーフコミュニティの国際認証と中学校区では日本初となるインターナショナルセーフスクール認証を受けたことは、皆さまとともに取り組んだ大きな活動の成果であり、本当によかったと思っています。

私は、現場主義を前提に、困難な課題を乗り越える「勇気」と与えられた業務を確実に最後までやり遂げる「責任」を市職員に求め、今までの当たり前を見直し、まちづくりの主役は市民の皆さまであることを常に念頭においています。

さて、新年にあたり、この1年取り組むべき施策を述べたいと思います。まず、「秩父に住んで働こう」を合言葉に産業の育成や地元企業の支援に積極的に取り組んでいる実践型雇用創造事業をさらに推進し、行政と企業がタッグを組みながら若者の定住を促進して

まいります。遊休農地の解消や計画的効率的な森林施業の推進、外国人誘客と教育旅行の受け入れ、地域ブランドへの支援により、アニメやジオパークといった新しい風の吹き始めた、秩父観光を大きく飛躍させたいと思っています。

また、皆さまが安心して住み続けられるよう地域包括ケアシステムを推進し、「地域完結型福祉」を実現します。産科医療につきましても、維持充実に努めており、里帰り出産の受け入れもできるように努めてまいりました。その他にも、都市部の元気な高齢者に移住などで秩父へ来ていただき、生涯活躍ができる「秩父版CCRC」のまちづくりの実現を豊島区とともに進めてまいります。

さらに、写真にも写っている大滝地区にて、新大橋の完成や旧大滝中学校の活用などにより、生活に必要なサービスや暮らしを守る「小さな拠点（コンパクトシティ）」を形成したいと考えています。

そのほか、将来の秩父市を担う子どもたちの基礎学力の向上は喫緊の課題と考えています。そのため、新しい教育委員会制度のもと、私が積極的に教育委員会にも関わりながら総合教育会議を充実させ、英語学習の強化や、ICTを活用した教育機器の導入などを行い、ふるさと秩父を大切にする、郷土愛醸成に向けた教育に力を入れていきたいと考えています。

今年、市長として2期目の最終年度ともなります。4月の秩父広域水道事業のスタートからはじまり、新火葬場、そして秩父宮記念市民会館・市役所本庁舎が完成します。これらは、これからの50年、100年を見据えた大きなプロジェクトです。将来に向けた秩父の基盤づくりに結果を出し、次のステップに向けて全力を尽くし、前進、飛躍してまいります。

どうぞ、本年も市政に対する変わらぬご理解、ご協力を賜りますとともに、市民の皆さまにとつて輝かしい年となりますことを心からお祈りいたしまして、年頭にあたってのごあいさついたします。



市役所本庁舎および市民会館の建設に向けて

工事の状況

現在、建物の地下工事はほぼ完成し、秩父夜祭過ぎからは、建物地上部分の工事が始まりました。着工から約1年をかけ基礎工事を行いました。建物を支える基礎部分は非常に重要であると同時に、場所により深さや厚さなど形状が異なり、施工の難しい箇所でもありました。



屋上庭園からの工事現場の様子

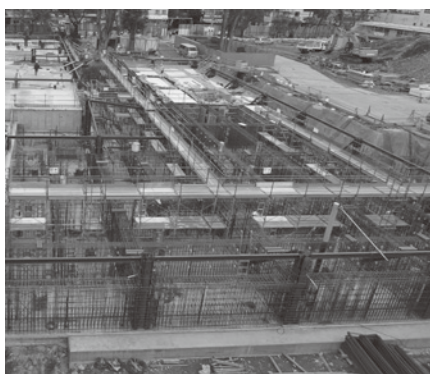
りました。しっかりと施工した厳しい検査のもと、建物の地上部分を支える丈

夫な基礎が完成しました。

地上部分の工事では、秩父地域の工場で作られた鉄骨が現場内に立ち始め、これから2階、3階、4階へと工事が進み、高さ26・8mの新しい市役所本庁舎と市民会館が完成する予定です。

工事現場の様子は、歴史文化伝承館3階屋上庭園よりご覧いただけます。日々進行していく工事の様子をぜひご覧ください。

☎市役所本庁舎等建設推進室
26-16872 FAX 22-1363



基礎工事の様子

お気軽にお越しください！ ふらっと市長室

- 1月20日(水)
9:00~10:00 吉田総合支所
11:00~11:30 伝承館1階
 - 2月17日(水)
9:00~10:00 大滝総合支所
11:00~11:30 伝承館1階
- ※日程は変更となる場合があります。
☎秘書広報課 22-2505

東日本大震災義援金

東日本大震災義援金へ多くの温かいご支援をお寄せいただきありがとうございます。

●12月16日現在
52,019,873円

お預かりした義援金は、日本赤十字社埼玉県支部へ送金し、義援金配分委員会を通じて全額被災された方々のもとへ届けられます。義援金をお寄せいただきました個人・団体の皆さんに、心から御礼申し上げます。

※義援金の受付期間は平成28年3月31日まで延長されました。

☎社会福祉課 25-5204

どうする？ 秩父市の公共施設



全国の市町村において公共施設の老朽化対策が大きな課題となっています。本市ではこの課題に対応するため、国からの要請もあり、公共施設を適切に管理していくための基本方針である「公共施設等総合管理計画」を策定し、課題解決に向け、取り組みを始めています。そこで、何が問題なのか、本市の公共施設の現状等をお知らせします。

①老朽化が進んでいます。

本市は市町村合併もあり、多くの公共施設を保有していますが、そのうち約4割は建築から30年以上が経過しています。古くなれば修繕箇所が増えると同時に、安全に利用するための大規模改修や建て替えなどを実施しなければなりません。

②大規模改修等にはお金が必要。

大規模改修や建て替えには多額の費用がかかります。本市の全施設を改修等した場合の費用を試算した結果、現在の財政状況ではとても賄えないことがわかりました。

③財政状況は年々厳しく。
現在の人口は約6万5千人ですが、平成52年には4万5千人を下回る推計です。労働人口も減ることから税収の減が見込まれます。

以上のことから、全施設を維持し続けることは難しいと同時に、人口減に伴う施設利用者の減少や少子高齢化による利用者のニーズの変化も考慮する必要があります。

そこで、公共施設のあり方や活用を今後どうするか、市民の皆さんと一緒に考えていこうと、公共施設の現状と課題、公共施設マネジメントについてご理解いただくため、シンポジウムを開催します。

公共施設の「これから」を考えるシンポジウム

とき 2月13日(土)

午後1時30分～4時

ところ 歴史文化伝承館2階ホール

内容 専門家による「基調講演」

および「パネルディスカッション」により、分かりやすくお伝えします。

☎FM推進課 26-11131

※FMとは「ファシリティマネジメント」の略で、公共施設等の施設・設備（ファシリテイ）をより少ないコストで有効に活用する（マネジメント）という意味です。

秩父市の連結財務諸表

市では、国の推奨する企業会計の手法を取り入れた「新地方公会計制度」に基づき、公営事業や第3セクターなどの団体を含めた連結ベースでの財務諸表（①貸借対照表、②行政コスト計算書、③純資産変動計算書、④資金収支計算書）を次のとおり作成しました。

なお、財務諸表については、市HPをご覧ください。お問い合わせください。

問 会計課 ☎ 25-5219

作成基準日：平成27年3月31日

1. 貸借対照表

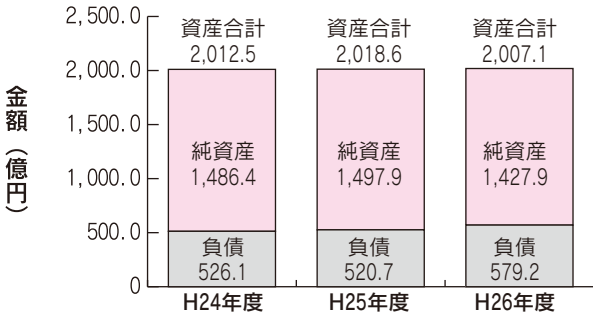
基準日時点の秩父市の資産保有状況と、その資産の財源調達状況を対照表示したものです。

資産	2,007億 1,360万円
市が所有している財産 【内訳】	
公共資産	1,763億 4,067万円
学校、道路など	
投資等	147億 7,253万円
出資金、基金、有価証券など	
債権	19億 8,923万円
未収金、貸付金など	
資金	76億 1,117万円
現金、預金など	

負債	579億 2,129万円
将来世代が負担する必要がある 借入金や地方債などの債務	

純資産	1,427億 9,230万円
現在までの世代がすでに負担した金額で返済義務を負わないもの	
純資産比率 71.1%	
(資産のうち、返済義務を負わない資金(純資産)の割合)	

住民1人あたり資産	305万3千円 (H25:303万6千円)
住民1人あたり負債	88万1千円 (H25:78万3千円)



2. 行政コスト計算書

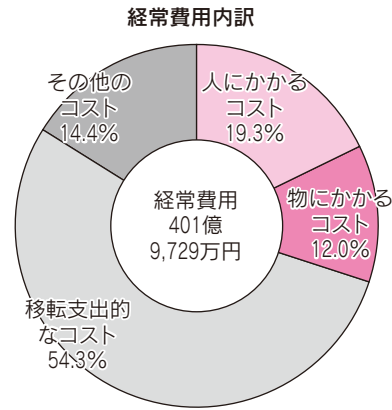
一会計期間における資産形成に結びつかない、行政サービスに伴うコストを明らかにするものです。

経常費用	401億 9,729万円
【内訳】	
人にかかるコスト	77億 7,265万円
職員給与、議員報酬など	
物にかかるコスト	48億 1,123万円
維持補修費、減価償却費など	
移転支的的なコスト	218億 2,117万円
補助金、福祉給付など	
その他のコスト	57億 9,224万円
委託費、地方債の利子など	

経常収益	70億 7,511万円
使用料・手数料など	

純経常行政コスト	331億 2,218万円
経常費用から経常収益を差し引いた 純粋な行政コスト	

住民1人あたり人件費	11万8千円 (H25:10万7千円)
住民1人あたり純経常行政費用	50万4千円 (H25:48万3千円)



3. 純資産変動計算書

一会計期間において、純資産がどのように変動したかを表します。

期首純資産残高	1,497億 8,966万円
当期変動額	
純経常費用	▲331億 2,218万円
純経常行政コスト	
財源調達	410億 5,852万円
市税収入、国県補助金など	
その他	▲149億 3,369万円
固定資産形成など	
期末純資産残高	1,427億 9,230万円

対象範囲：一般会計、特別会計、公営企業会計（水道、病院）、（株）龍勢の町よした、（株）源流郷おおたき、（有）ちちぶ観光機構、（一財）秩父地域振興公社、（福）秩父市社会福祉事業団、埼玉県市町村総合事務組合

4. 資金収支計算書

一会計期間における資金の流れを性質の異なる3つの活動に分けて表示したものです。

期首資金残高	65億 4,554万円
当期収支	
経常的収支	53億 2,997万円
行政サービスに伴う経常的な収支	
資本的収支	▲44億 618万円
資本形成活動に伴う収支	
財務的収支	1億 4,184万円
地方債などの管理に伴う収支	
期末資金残高	76億 1,117万円

※総務省「新地方公会計制度研究会報告書」における「基準モデル」で作成。
※基準日時点の秩父市の人口：65,741人
※表示単位未満を四捨五入しているため、合計と一致しない場合があります。

税の申告に使えます！ 社会保険料控除のご案内

平成27年中に納めた国民健康保険税、介護保険料および後期高齢者医療保険料の納付額は、所得税や市・県民税の確定申告等で「社会保険料控除」の一部として使用できます。なお、申告の際には次の書類が必要ですので、事前の準備をお願いします。

●申告の際に必要な書類

対象	必要な書類
・国民健康保険税を納めた方 ・介護保険料を納めた方のうちで65歳以上の方 ・後期高齢者医療保険料を納めた方	○年金から特別徴収(天引き)されている方(本人のみ)： 年金保険者から送付される源泉徴収票 ※1月下旬までに送付 ○納入通知書で納付の方(負担者)：各個人で保管されている領収書 ○口座振替で納付の方(負担者)：市から送付される口座振替分の納付済通知書 ※1月下旬に送付

年金から特別徴収(天引き)されている以外の方で、1年間の納付額が不明の場合、市が発行する保険料(税)の納付証明書が確定申告等に利用できます。原則、本人または同一世帯の方(代理人の場合は委任状等が必要)が、次の窓口で申請をお願いします。

●市で発行できる証明書

証明書の種別	申請する窓口
①国民健康保険税納付証明書	収納課(歴史文化伝承館1階) ☎22-2210 吉田・大滝・荒川総合支所市民福祉課 吉田 ☎77-1113 大滝 ☎55-0863 荒川 ☎54-2111
②介護保険料納付証明書	高齢者介護課(歴史文化伝承館1階) ☎25-5205 ※介護保険被保険者証を持参してください。 吉田・大滝・荒川総合支所市民福祉課 吉田 ☎72-6082 大滝 ☎55-0865 荒川 ☎54-2116
③後期高齢者医療保険料納付証明書	保険年金課(歴史文化伝承館1階) ☎25-5201 吉田・大滝・荒川総合支所市民福祉課 吉田 ☎72-6082 大滝 ☎55-0863 荒川 ☎54-2395

※①～③の証明書は、事情により窓口での申請が難しい場合、電話申請によりご自宅への郵送も可能ですが、発送は後日となります。

65歳以上の介護認定者のうち、障がい者と同等程度の方に、申請により「障害者控除対象者認定書」を交付します。
この認定書を持参することにより、確定申告等の際、本人または扶養者の税金が減額になる場合があります。

障害者控除対象者認定書を交付します

現在、秩父市には介護サービス調査相談員が5人います。相談員は毎月サービスを提供する事業者や利用者宅を訪問し、介護サービスを利用している方が日頃抱えている疑問や不安の相談を受け、事業者と調整を行います。相談員には守秘義務が課せられていますので、お気軽にご相談ください。
なお、相談員の訪問を希望する方は、高齢者介護課へご連絡ください。

介護サービス調査相談員をご存知ですか。

高齢者介護課からのお知らせ
問 高齢者介護課 ☎25-5205
吉田・大滝・荒川総合支所介護保険担当
吉田 ☎72-6082
大滝 ☎55-0865
荒川 ☎54-2116

個人番号カードは、申請された方に、平成28年1月以降、順次交付する予定です。交付のご案内を送付する予定です。しばらくお待ちください。
問 市民課 ☎22-5348

個人番号カードの交付が始まります

防災対策のためにご寄附いただきました



秩父郡市歯科医師会創立80周年記念式典の席で、災害時避難所へ避難してきた方のためのおーラルケアセット(歯ブラシやデンタルリンス、キシリトールガムなど)をご寄附いただきました。災害時に活用させていただきます。ありがとうございました。
問 危機管理課 ☎22-2206

対象 平成27年中に要支援2または要介護1から5の認定を受けた65歳以上の介護認定者(障害者控除の対象にならない場合もあります)。すでに障害者手帳等の交付を受けている方は申請の必要はありません。
申請方法 本人または代理人の方が「介護保険被保険者証」を持参の上、高齢者介護課または吉田・大滝・荒川総合支所市民福祉課で申請してください。

**申告期限は
3月15日(火)**

平成28年度 申告受付・相談日程表

問 市民税課市民税担当 ☎22-2209
吉田・大滝・荒川総合支所税務担当
吉田☎77-1113 大滝☎55-0101
荒川☎54-2111

平成28年度市・県民税の申告は、表のとおり地区別に各会場で行います。
なお、申告方法に関するお知らせは、市報2月号に掲載します。

秩父会場		
受付時間 いずれも午前9時～午後4時		
月日	申告受付対象地区	申告受付会場
2/16(火)	宮本・巴・大沼・八幡	影森公民館
2/17(水)	旭・栄・浦山	
2/18(木)	上山田・下山田	高篠公民館
2/19(金)	中山田・栃谷本・栃谷・定峰	
2/22(月)	久那	久那公民館
2/23(火)	諏訪	原谷公民館
2/24(水)	宮崎・大野原	
2/25(木)	上黒谷・下黒谷	尾田蔭公民館
2/26(金)	中寺尾・下寺尾	
2/29(月)	上寺尾・時田・田村	大田公民館
3/1(火)	太田・伊古田	
3/2(水)	品沢・堀切・小柱	歴史文化伝承館 5階第1会議室
3/3(木)	日野町・野坂町・滝の上町	
3/4(金)	上町	該当日に都合のつかない方
3/6(日)	該当日に都合のつかない方	
3/7(月)	中町・本町・宮側町・番場町・上野町・東町	吉祥苑上吉田デイサービスセンター
3/8(火)	道生町・中村町・阿保町	
3/9(水)	近戸町・桜木町・金室町・永田町・柳田町	吉田総合支所
3/10(木)	熊木町・大畑町・上宮地町	
3/11(金)	中宮地町・下宮地町・相生町・別所	該当日に都合のつかない方
3/13(日)	該当日に都合のつかない方	
3/14(月)	該当日に都合のつかない方	
3/15(火)	該当日に都合のつかない方	

吉田会場			
月日	受付時間	申告受付対象地区	申告受付会場
2/16(火)	午前9時～午後4時	吉田阿熊	吉田総合支所
2/17(水)		吉田久長(久長上)	
2/18(木)		吉田久長(久長元・藤頼)	
2/19(金)		下吉田(取方・桜井)	
2/22(月)		下吉田(本町・上町・仲町・新志)	
2/23(火)		下吉田(藤沢・関小暮)	
2/24(水)		下吉田(新田原)	
2/25(木)		下吉田(上野釜の上赤柴・橋倉)	
2/26(金)		下吉田(布里田中・矢畑)	
2/29(月)		該当日に都合のつかない方	
3/1(火)		下吉田(井上)	
3/2(水)		下吉田(椋本)	
3/3(木)	該当日に都合のつかない方		
3/4(金)			
3/6(日)			
3/7(月)	午前9時～正午	吉田石間	吉田石間交流学習館
	午後2時30分～3時30分	吉田太田部	吉田小学校太田部分校
3/8(火)	午前9時～正午	上吉田(明ヶ平・小川)	吉祥苑上吉田デイサービスセンター
	午後1時～4時	上吉田(塚越・女形)	
3/9(水)	午前9時～正午	上吉田(女部田・大波見・小川戸)	吉田総合支所
	午後1時～4時	上吉田(中島・千鹿谷・久形)	
3/10(木)	午前9時～正午	上吉田(石間戸・大棚部)	該当日に都合のつかない方
	午後1時～4時	上吉田(宮戸)	
3/11(金)	午前9時～午後4時	該当日に都合のつかない方	
3/14(月)			
3/15(火)			

荒川会場		
受付時間 いずれも午前9時～午後4時		
月日	申告受付対象地区	申告受付会場
2/16(火)	名水久那(久那)	荒川総合支所
2/17(水)	石原(下石原・上石原3区・上田野北県住)	
2/18(木)	石原(上石原1区・上石原2区)	
2/19(金)	若御子(栃久保・越)	
2/22(月)	若御子(糶屋)	
2/23(火)	若御子(船川・上田野県住)、上田野(事上)	
2/24(水)	上田野(上半縄)	
2/25(木)	上田野(下半縄)	
2/26(金)	上田野(坂口)	
2/29(月)	荒川日野(芦川)	
3/1(火)	荒川日野(下日野)	
3/2(水)	荒川日野(寺沢) 荒川中央(大塚)	
3/3(木)	荒川中央(松葉・小野原・鷲ノ巣・柴原・皆谷原住宅)	
3/4(金)	下白久(豆早原・橋場・原)	
3/6(日)	該当日に都合のつかない方	
3/7(月)	上白久(青梅・上サ・白久住宅)	
3/8(火)	上白久(中野)・日向(上郷・反平)	
3/9(水)	日向(上平・下郷)	
3/10(木)	糞川(猪鼻・町分・古池・大指)	
3/11(金)		
3/14(月)	該当日に都合のつかない方	
3/15(火)		

大滝会場			
月日	受付時間	申告受付対象地区	申告受付会場
2/16(火)～ 2/19(金)	午前9時～午後4時	該当日に都合のつかない方	大滝総合支所
2/22(月)	午前9時～正午 午後1時～4時	大滝原区・大輪区・神岡区 鶯平区・大久保区・二瀬区	
2/23(火)	午前9時～正午	落合区・三十榎区・小双里区	強石健康元気プラザ 寺井区集会所
2/24(水)	午前9時30分～11時30分 午後1時30分～3時30分	強石区・巢場区・大血川区 麻生区・寺井区・上中尾区	
2/25(木)	午前10時～11時 午後1時30分～3時30分	中双里区・中津川区 栃本区・川又区	中津川区集会所 栃本会館
2/26(金)	午前10時～11時	三峰区	三峰コミュニティーセンター
2/29(月)～ 3/4(金)	午前9時～午後4時	該当日に都合のつかない方	大滝総合支所
3/7(月)～ 3/11(金)			
3/14(月)			
3/15(火)			

日曜日の申告受付～平日に都合がつかない方の申告を受け付けます～
※市役所内の各担当課および税務署へ確認が必要となる申告は、受付できない場合があります。

月日	受付時間	申告受付対象地区	申告受付会場
3/6(日)	午前9時～午後4時	市内全域 吉田総合支所管内の方 荒川総合支所管内の方	伝承館5階第1会議室 吉田総合支所 荒川総合支所
3/13(日)	午前9時～午後4時	市内全域	伝承館5階第1会議室

※各会場とも、上記以外の休日(土・日)の申告受付は行いません。

**償却資産(固定資産税)
の申告はお早めに**

平成28年1月1日現在、市内に事業用資産(償却資産)をお持ちの方は、申告が必要です。
また、太陽光パネルを地上や架台に乗せて屋根に設置した方は、償却資産の申告を要する場合があります。設備が償却資産に該当するか判断が困難な場合は、資産税課までお問い合わせください。

申告期限 2月1日(月)
申告場所 資産税課または吉田・大滝・荒川総合支所市民福祉課
申・問 資産税課☎25-6076
吉田・大滝・荒川総合支所市民福祉課税務担当

吉田☎77-1113、大滝☎55-0101、荒川☎54-2115
税理士による所得税の還付申告無料相談
少額な還付申告相談および申告書の作成を無料で行います。最寄りの税理士事務所へ事前に電話連絡の上、お出かけください。

とき 2月1日(月)～15日(月)(土・日・祝日を除く) 午前9時30分～午後4時
※相談の内容によっては低額ですが有料となることもあります。

問 関東信越税理士会秩父支部
事務局☎24-17540
HP 「税理士会 秩父支部」で検索!

軽自動車税の税率が変更になります



平成28年度の税率

平成26・27年度地方税の改正にて軽自動車税が見直されたことにより、平成28年4月1日から税率が変更されます。

原動機付自転車および二輪車等と平成27年4月1日以降に新車購入された三・四輪車には新税率が適用され、初度検査年月が平成15年1月1日から平成27年3月31日までに登録された三・四輪車の税率は、据え置きとなります。

また、グリーン化を進める観点から、初度検査年月から13年を経過した三・四輪車については、重課税率を適用します。平成28年度においては、初度検査年月が平成14年12月以前の車両が対象となります。

市民税課 ☎ 22-2209

平成28年度 軽自動車税 税率一覧表

車種区分			初度検査年月					
			平成27年4月1日以降			平成15年1月1日～平成27年3月31日	13年以上経過 (平成14年12月以前) [注2]	
			標準税率	軽課税率(グリーン化特例) [注1]				
			75%軽減 [①]	50%軽減 [②]	25%軽減 [③]	据置税率	重課税率	
四輪以上	乗用	自家用	10,800円	2,700円	5,400円	8,100円	7,200円	12,900円
		営業用	6,900円	1,800円	3,500円	5,250円	5,500円	8,200円
	貨物用	自家用	5,000円	1,300円	2,500円	3,800円	4,000円	6,000円
		営業用	3,800円	1,000円	1,900円	2,900円	3,000円	4,500円
三輪			3,900円	1,000円	2,000円	3,000円	3,100円	4,600円
小型特殊自動車	農耕作業用	2,400円	[注1]					
	その他のもの	5,900円	①電気自動車・天然ガス軽自動車(平成21年排出ガス10%低減) ②乗用:平成17年排出ガス基準75%低減達成(★★★★)かつ平成27年度燃費基準+20%達成車 貨物用:平成17年排出ガス基準75%低減達成(★★★★)かつ平成27年度燃費基準+35%達成車 ③乗用:平成17年排出ガス基準75%低減達成(★★★★)かつ平成32年度燃費基準達成車 貨物用:平成17年排出ガス基準75%低減達成(★★★★)かつ平成27年度燃費基準+15%達成車 ※②・③については、揮発油(ガソリン)を内燃機関の燃料とする軽自動車に限ります。 ※各燃費基準の達成状況は、自動車検査証の備考欄に記載されています。 [注2]自動車検査証の様式が変更された平成15年10月14日以前に最初の新規検査を受けた車両については、初度検査の「月」が把握できないことから、最初の新規検査を受けた年の12月を初度検査の月とします。(特例) なお、新年度を迎えることに重課税の適用範囲は拡大します。 ・「平成29年度」では、平成15年1月～平成16年3月以前 ・「平成30年度」では、平成16年4月～平成17年3月以前となります。					
原付	50cc以下	2,000円						
	50cc超90cc以下	2,000円						
	90cc超125cc以下	2,400円						
	ミニカー	3,700円						
軽二輪(125cc超250cc以下)			3,600円					
小型二輪車(250cc超)			6,000円					

バイク・軽自動車の各種変更申請は3月末までに手続きを!

軽自動車税は、毎年4月1日現在にバイク・軽自動車を所有している方に課税されます。所有者が転入・転出した場合には、住所変更の手続きを、廃棄・譲渡をした場合には、廃車や名義変更の手続きを3月末までにしてください。

車種	取扱窓口
原動機付自転車(125cc以下) ミニカー 小型特殊自動車	市役所市民税課 吉田・大滝・荒川総合支所市民福祉課
二輪の軽自動車(125cc超250cc以下) 二輪の小型自動車(250cc超)	関東運輸局埼玉運輸支局 熊谷自動車検査登録事務所 ☎050-5540-2027(テレホンサービス)
三・四輪の軽自動車	軽自動車検査協会埼玉事務所熊谷支所 ☎050-3816-3112(テレホンサービス)

所有者が死亡したときは、必ず名義変更などの手続きをお願いします。詳細については、右記窓口にお問い合わせください。市民税課軽自動車税担当 ☎22-2209
※盗難や紛失の場合は、必ず警察へ届け出てから廃車手続をしてください。
※車種により、取扱窓口が異なります。
※軽自動車は、4月2日以降に廃車や譲渡をされてもその年度分の税金は納めていただくことになります。

都市計画に関する 閲覧および公聴会

埼玉県が決定する都市計画の変更(原案)の閲覧および公聴会を開催します。

●都市計画(原案) 閲覧

とき 1月15日(金)～29日(金)
(土・日・祝日を除く午前8時30分～午後5時15分)

ところ 埼玉県都市計画課、埼玉県秩父県土整備事務所、秩父市都市計画課、横瀬町建設課、皆野町建設課

内容 秩父都市計画都市計画区域の整備、開発及び保全の方針の変更(原案)

●公聴会

とき 2月17日(水)午前10時～

ところ 横瀬町民会館

内容 秩父都市計画都市計画区域の整備、開発及び保全の方針の変更

●公述(公聴会で意見を述べること)の申し出

対象 秩父市・横瀬町・皆野町に住所を有する個人および法人

提出方法 1月29日(金)午後5時15分までに閲覧場所にある公述申出書に必要事項を記入の上、持参または郵送(必着)にて、埼玉県都市計画課または秩父市都市計画課に提出

提出

公共工事の入札結果

(税込500万円以上)

入札契約方法	契約日 【完成予定】	事業名 【事業場所】	契約金額 【予定価格】 (税込/円)	率※	契約業者	工事担当課
一般競争入札	11月9日 【3月】	幹線51号線道路改築工事(電線共同溝) 【熊木町地内】	13,402,800 【15,991,560】	83.81%	榑斎藤組	道づくり課 ☎26-6864
	11月30日 【3月】	森林管理道石神沢線用地測量業務委託 【吉田石間地内】	8,596,800 【11,396,160】	75.44%	秩父測量設計(株)	吉田・地域振興課 ☎72-6083
指名競争入札	11月20日 【2月】	市営林保育事業定峰獣害防護柵設置工事 【定峰字萩ノソリ1194地内外(秩父市有林)】	5,285,466 【6,253,200】	84.52%	秩父広域森林組合	森づくり課 ☎22-2369

※印:一般競争入札、指名競争入札は「落札率」、随意契約は「契約率」を表します。
☎工事の内容…表中の工事担当課、契約関係…契約課 ☎25-5216

※公述希望者が多いときは、公述人を選定する場合があります。
※公述人1人あたりの公述時間はおおむね10分以内
※傍聴を希望する場合は、2月5日(金)以降に秩父市都市計画課に問い合わせのこと。
※公述の申し出がないときは、公聴会は中止
埼玉県都市計画課
☎048183015341
市都市計画課 ☎2616867
「埼玉県 都市計画進捗」で検索!

平成27年度 税に関する中学生の標語受賞作品 埼玉県教育長賞

「みんなの税 賢く活かし 担う未来」 澤田 織さん(秩父一中2年)

活用企業は成果を上げています！
産学官コーディネーター事業

（一財）秩父地域地場産業振興センターでは、市からの委託を受け、「産学官コーディネーター事業」を実施しています。経営の専門家が企業や事業所を訪問し、経営上の悩み・問題解決のサポートをします。費用は無料ですので、お気軽にご相談ください。



(有)マシックス 富田社長

【活用企業からの声】

当社は、近年の受注状況が量産品から少量の試作品に移行し、それに対応するために社内改革を進めてきました。しかし、なかなかうまく進まず苦慮していたときに先生方に出会い、助言をいただくことができました。社内改革を進めるよりも、まず社長の私がビジョンをはっきり示すべきだと諭され、経営革新計画等を進め、漠然とした目標ではなく、確たる目標に向け、現在も先生方のご支援のもと社内改革・意識改革を進めており、良い勉強の場として活用させていただいております。

【専門コーディネーターから】

グローバル化の中で企業を取り巻く環境・条件は大きく変化しており、どう対応するかが課題です。当事業は、当初「多くの企業を訪問しワンポイントアドバイス」を行うことから始まりましたが、限られた時間の中でお役に立つことの難しさもありました。現在は、企業の課題に応えるため必要により連続して訪問し、掘り下げたご相談にも対応するようにしております。成果も目に見えて出ておりますので、ぜひ一緒に考えていきましょう。



中小企業診断士
江田 元之氏

相談内容

- ・ 販路開拓、マーケティング
- ・ 財務会計、資金繰り
- ・ 事業承継、人材育成
- ・ アイデアの事業化
- ・ 大学、研究機関との連携
- ・ 公的支援制度の紹介
- ・ 企業間連携など

申・問 随時、地場産センター（☎2510088）にて電話予約を受け付けています。

・ 専門コーディネーター（中小企業診断士） 江田 元之氏、高浪 正一氏、高澤 彰氏、阿部 芳文氏
・ 地域コーディネーター
加藤 薫一氏

支援拡大！

水道を多量に使用する事業所などに水道料金の一部を補助します！

市では、昨年まで製造業に限定していた水道多量使用に係る助成制度を改め、対象業種を拡大し、助成基準を緩和しました。

対象 すべての業種（個人含む）

※同一企業の市内事業所分は合算。平成27年1月分～12月分の使用量が以下の場合が対象。なお、市税および水道料金の未納がある場合は対象外。

詳しくは、お問い合わせください。

補助金額等

補助対象使用量	4,000㎡を超える部分
補助限度額	10,000,000円
補助単価 (1㎡当たり)	4,000㎡超～100,000㎡以下：15円 100,000㎡を超える部分：20円
その他	原則として、すべての使用水量が対象。ただし、社員寮など個人の生活に関するものや他の事業所から負担金を徴しているもの等は除く。

申請期限 2月1日(月)まで

申・問 企業支援センター ☎21-5522

市長の企業訪問⑬

●逸見織物（黒谷）



秩父銘仙が着物として好まれた華々しい時代から夜具地（やぐじ）に移行する厳しい状況の中、父銘仙を生産してきました。工場には時代とともに歩んできた織機の音が鳴り響き、紡いできた時間を感ぜさせてくれました。

秩父の元気印企業

●アラコウ（寺尾）



同社は昭和43年に新井鉄工として創業。現在県内に6つしかない国土交通大臣認定のHグレード工場として多くの実績をあげています。同社の鉄骨製作工場では、現在建設中の市役所本庁舎、秩父宮記念市民会館の柱や梁となる鉄骨の製造が着々と進められていました。



みんなが活躍するセーフコミュニティ

秩父市では、世界基準の安心・安全なまちづくりを進める都市として、セーフコミュニティの国際認証を取得しました。

そこで、セーフコミュニティとはどういう活動なのか考えてみたいと思います。

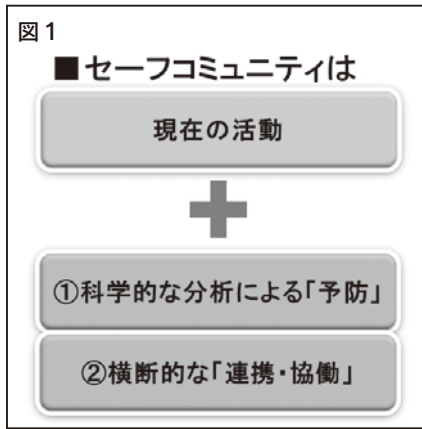
秩父市では、平成24年9月にセーフコミュニティ取組宣言をして以来、約3年にわたる活動を経て、平成27年11月15日に、国内で11番目、世界では363番目に国際認証を取得しました。

セーフコミュニティとは？

セーフコミュニティ活動は、新しく特別なことをする、というものではありません。従来からさまざまな団体の皆さんが行っている、安全なまちづくりの取り組みをより質の高い活動にすることを目指すものです。セーフコミュニティ



国際認証取得団体が使用できる
セーフコミュニティマーク



のポイントは、
①科学的なデータ（根拠）に基づいて、リスクの高い環境や人へアプローチすること。
②多くの関係団体が分野を越えて協働していくこと。
の2点となります（図1）。

あなたもできる セーフコミュニティ

セーフコミュニティ活動は、難しい取り組みではありません。ここでは、生活の中で実践できる取り組みをご紹介します。
① 自宅の施錠を徹底する

犯罪の防止対策委員会での検討の結果、平成25年の侵入窃盗被害のうち6割が無施錠で被害に遭っていたことがわかりました。

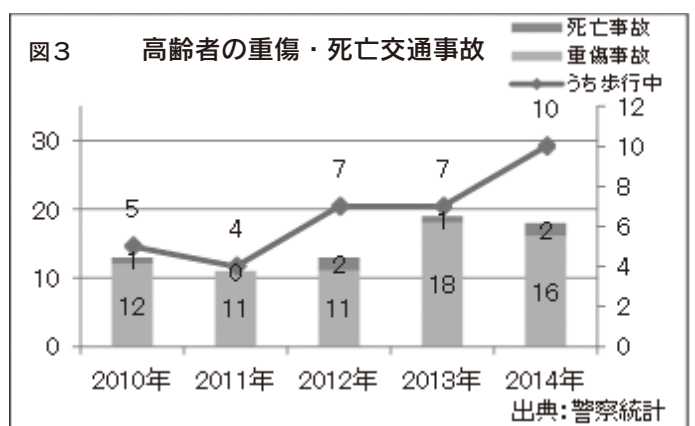
そこで、対策委員会では「鍵かけ運動」を推進し、シール（図2）やチラシの配布により、施錠を徹底するよう呼びかけています。留守であれば、モノを盗まれるだけで済みますが、もしも在宅時に強盗に侵入された場合は、命の危険にさらされる可能性があります。日頃から、外出時はもちろん、在宅時でも施錠するよう心がけましょう。



② 早朝・夜間の外出時は反射材を着用する

交通安全対策委員会での検討結果では、早朝・夜間などの暗い時間帯に、高齢者の歩行中の交通事故が多いことがわかりました。また、重傷・死亡事故も多くなっています（図3）。

そこで、対策委員会では、高齢者向け交通安全教室などで、反射材を着用しましょう。



今後、安心・安全なまちづくりのため、データの収集・分析、取り組みの計画・実施・検証・改善を継続的に進めます。今回紹介したように、セーフコミュニティ活動は、普段の生活の中で簡単に実践できるものです。皆さんもぜひご参加ください。

2 職員の任免および職員数に関する状況

(1) 職員採用試験の状況 (平成26年度)

受験区分	応募者	受験者	1次合格者	最終合格者
一般事務職	171	148	34	12
建築技師	5	5	5	2
土木技師	6	5	2	2
保健師	2	2	1	1
保育士	9	9	4	1
計	193	169	46	18

(2) 職員の退職の状況 (平成26年4月1日～平成27年3月31日)

定年退職	勸奨退職	普通退職	その他
23	3	4	16

(3) 一般行政職級別職員数の状況 (平成27年4月1日現在)

区分	1級	2級	3級	4級	5級	6級	7級	8級	計
標準的な職務内容	主事補	主事	主任	主査	主幹	課長	次長	部長	
職員数	17	32	47	128	57	73	26	17	397
構成比	4.3%	8.1%	11.8%	32.2%	14.4%	18.4%	6.5%	4.3%	100%

(注) 1 秩父市の給与条例に基づく給料表の級区分による職員数です。
2 標準的な職務内容とは、それぞれの級に該当する代表的な職名です。

(4) 定員管理の状況

① 部門別職員数の状況 (各年4月1日現在)

部門	区分	職員数		対前年増減数
		平成26年	平成27年	
一般行政部門	議会	5	5	0
	総務	112	111	▲1
	税務	38	37	▲1
	民生	107	107	0
	衛生	46	45	▲1
	労働	1	1	0
	農林水産	23	22	▲1
	商工	21	20	▲1
	土木	71	71	0
	小計	424	419	▲5
特別行政	教育	73	67	▲6
	小計	73	67	▲6
公営企業等	病院	179	191	▲12
	水道	31	30	▲1
	下水道	15	15	0
	その他	28	29	▲1
小計	253	265	▲12	
合計		750	751	▲1

(注) 職員数は一般職に属する職員数(教育長含む)であり、地方公務員の身分を保有する退職者、派遣職員などを含み、臨時および非常勤職員を除いています。

3 勤務時間その他の勤務条件の状況

(1) 勤務時間の概要 (標準的なもの) (平成27年4月1日現在)

開始時刻	休憩時間	終了時刻	1日の勤務時間	1週間の勤務時間
午前8時30分	正午～午後1時	午後5時15分	7時間45分	38時間45分

(注) 勤務の特殊性により、上記と異なる勤務時間が運用される場合があります。

(2) 年次有給休暇の取得状況 (平成26年)

平均取得日数	10.7日
--------	-------

(3) 育児休業等の取得状況

育児休業	部分休業
21人	10人

※平成26年度中に新たに育児休業等を取得した職員数です。

(4) 特別休暇の概要

休暇の原因	付与日数
産前産後休暇	出産予定日6週間(多胎妊娠の場合は、14週間)前(出産予定日を含む)から産後8週間(出産日の次の日から)を経過するまでの期間
生後1年に達しない子を育てる場合	1日2回それぞれ30分間
忌引の場合	10日以内でそれぞれ定める期間
妻の出産	3日の範囲内でその都度必要と認められる期間
小学校就学の始期に達するまでの子を看護する場合	一年において5日の範囲内で必要と認められる期間
骨髄提供のために必要な検査、入院等をする場合	その都度必要と認められる期間

(注) 上記は主なものであり、その他、結婚休暇、ボランティア休暇などがあります。

4 職員の分限および懲戒処分の状況

分限処分	内容および人数
懲戒処分	休職処分 4人 なし

5 職員のサービスの状況 (平成26年度)

職務専念義務免除	許可件数	主な理由
	180	研修、厚生事業等

6 職員の研修および勤務成績の評定の状況

(1) 職員の研修の概要 (平成26年度)

区分	修了者数(人)	主な内容
自主研修	38	自主研究グループ研修など
職場研修	11	OJTモデル研修
職場外研修	集合研修	新規採用職員研修、課長級研修、メンタルヘルス研修など
	派遣研修	40

(2) 職員の人事評価の概要 (平成26年度)

区分	内容
評定の回数・時期	毎年1回・1月1日を基準日とする
対象職員	全職員(特別職、退職者および臨時職員等を除く)
評定の方法	①業績に関する評価、②態度に関する評価、③知識・技能、理解力、創意工夫、表現・応対力等の能力に関する評価を行う

(注) この評定結果は、人事異動(昇任等)および管理職のみ昇給や勤勉手当の支給額に反映をしています。

7 職員の福祉および利益の保護の状況

(1) 福利厚生制度の概要

	内容
短期給付	職員と被扶養者の病気・けが・出産・死亡・休業または災害に対する給付
長期給付	職員の退職・障害・死亡に対して行なう年金または一時金の給付
福祉事業	健康の保持増進事業など

(2) 公務災害の認定状況 (平成26年度)

	認定件数
公務災害	4
通勤災害	1

8 勤務条件に関する措置の要求の状況

係属事案はなく、平成26年度に新たな措置要求はありませんでした。

9 不利益処分に関する不服申立ての状況

係属事案はなく、平成26年度に新たな不服申し立てはありませんでした。

秩父市 人事行政の 運営状況等を 公表！

「秩父市人事行政の運営等の状況の公表に関する条例」に基づき、市職員の給与や勤務条件、研修や福利厚生等について、主に平成26年度の状況を公表します。

なお、詳しくは市HPに掲載しているほか、人事課（歴史文化伝承館5階）でご覧いただくことができます。

☎人事課 ☎22-2207

1 職員給与の状況

(1)人件費の状況(普通会計決算)

区分	住民基本台帳人口 (平成26年度末)	歳出額 A	実質収支	人件費 B	人件費率 (B/A)
	千円	千円	千円	千円	%
平成26年度	平成27年3月31日 65,741人	27,935,828	2,026,788	4,312,415	15.4

(注) 人件費には、特別職等に支給される給料、報酬等を含みます。

(2)職員給与費の状況(普通会計予算)

区分	職員数 A	給与費			一人当たり給与費 B/A
		給料	職員手当	計 B	
平成27年度	495人	2,026,512千円	1,102,331千円	3,128,843千円	6,321千円

(注) 1 職員手当には退職手当を含みません。
2 給与費は当初予算に計上された額です。

(3)職員の平均給料月額および平均年齢状況(平成27年4月1日現在)

①一般行政職

区分	平均年齢	平均給料月額	平均給与月額
秩父市	43.6歳	329,088円	392,026円

②技能労務職

区分	平均年齢	平均給料月額	平均給与月額
秩父市	53.2歳	318,090円	337,254円

(注) 1 「平均給料月額」とは、平成27年4月1日現在における各職種ごとの職員の基本給の平均です。
2 「平均給与月額」とは、給料月額と毎月支払われる扶養手当、住居手当、時間外勤務手当などのすべての諸手当の額を合計したものであり、地方公務員給与実態調査において明らかにされているものです。

(4)職員の初任給の状況(平成27年4月1日現在)

区分	秩父市		
	初任給	2年後の給料	
一般行政職	大学卒	174,200円	198,300円
	高校卒	142,100円	151,800円

(5)職員の経験年数別・学歴別平均給料額の状況(平成27年4月1日現在)

区分	経験年数10年	経験年数15年	経験年数20年	
一般行政職	大学卒	275,060円	307,586円	354,875円
	高校卒	235,200円	273,100円	304,986円

(6)特別職の報酬等の状況(平成27年4月1日現在)

区分	給料月額等	
給料	市長	440,000円※
	副市長	674,100円※
報酬	議長	412,000円
	副議長	361,000円
期末手当	議員	343,000円
	(平成26年度支給割合)	
	市長	6月期 1.90月分
	副市長	12月期 2.15月分
退職手当	計	4.05月分
	(平成26年度支給割合)	
	議長	6月期 1.90月分
	副議長	12月期 2.15月分
議員	計	4.05月分
	(算定方式) (支給時期)	
市長	給料月額×在職月数×0.4025	任期ごと
副市長	給料月額×在職月数×0.2415	

※平成21年7月1日から特例減額

(7)職員手当の状況

①期末・勤続手当(平成26年度)

秩父市	
1人当たり平均支給額(平成26年度)	1,469千円
(平成26年度支給割合)	
期末手当	勤続手当
2.6月分	1.5月分
(1.45)月分	(0.70)月分
(加算措置の状況)	
職制上の段階、職務の級等による加算措置・役職加算	5%~20%

(注) ()内は、再任用職員に係る支給割合です。

②退職手当(平成26年度)

秩父市		
(支給率)	自己都合	勤奨・定年
勤続20年	21.62月分	27.025月分
勤続25年	30.82月分	36.57月分
勤続35年	43.70月分	52.44月分
最高限度額	52.44月分	52.44月分
その他の加算措置	定年前早期退職 特例措置 (2%~20%加算)	
1人当たり平均支給額	(自己都合) 250千円	(勤奨・定年) 21,727千円

③特殊勤務手当(平成26年度)

支給実績(平成26年度決算)	727千円
	52,109千円
支給職員1人当たり平均支給年額(平成26年度決算)	23,451円
	441,602円
職員全体に占める手当支給職員の割合(平成26年度決算)	19.8%
手当の種類(手当数)	19

主な特殊勤務手当

手当の名称	主な支給対象職員	主な支給対象業務	左記職員に対する支給単価
行旅死亡人等処置手当	行旅死亡人等の処置に従事した職員	行旅死亡人または変死人等の処置業務	1体3,000円
犬猫等死体処理手当	犬猫等の死体処理に従事した職員	道路等における犬猫等の死体処理業務	1件300円

(注) 支給実績と支給職員1人当たり平均支給年額の下段は、秩父市立病院および大涌国保診療所に勤務する医師と看護師に対する支給実績、上段は、それ以外の職員に対する支給実績です。

④時間外勤務手当(平成26年度)

支給実績(平成26年度決算)	128,414千円
職員1人当たり平均支給年額(平成26年度決算)	170,990円

(注) 夜間勤務手当および休日勤務手当を含みます。

⑤その他の手当(平成26年度)

手当名	内容および支給単価	支給実績 (平成26年度決算)	支給職員1人当たり 平均支給年額 (平成26年度決算)
扶養手当	①配偶者 13,000円 ②配偶者以外 ・1人につき 6,500円 (配偶者なしの場合、そのうちの1人は11,000円) ③満16歳から22歳までの子1人につき5,000円加算	79,110千円	241,191円
住居手当	①借家・借間 家賃に応じて月額27,000円以内	30,475千円	301,740円
通勤手当	①交通機関(鉄道等)利用者 運賃相当額(最高限度55,000円) ②交通用具(自動車等)利用 距離に応じた額(最高限度31,600円)	37,505千円	67,094円
管理職手当	①部長、総合支所長等 80,000円 ②次長等 68,000円 ③課長、所長等 55,000円 ④主席主幹 50,000円 ⑤主幹 40,000円	173,036千円	662,975円
宿日直手当	一般の宿日直、災害発生等に対処するための勤務および入院患者の病状の急変等に対処するための医師の勤務に支給 →6,000円~42,000円	24,176千円	863,428円

(注) 上記のほか、初任給調整手当、夜間勤務手当、休日勤務手当があります。



空手の大会で好成績

下影森在住の極真館秩父道場所 属高橋元樹さんが、10月にロシア・ハバロフスクで開催された『第2回 K W U 極真世界空手道選手権大会』に前回に引き続き出場し、男子60kgで見事3位という結果を残しました。



また、11月には『2015全日本空手道選手権大会』が国立代々

市内の空間放射線量測定状況

市内の放射線量測定結果は、測定したすべての地点で基準値を下回りました。測定箇所や測定値など詳細は市HPをご覧ください。

生活衛生課 ☎ 25-5202

学校給食等の放射能測定を実施

これまで市で実施した学校給食等の放射能測定結果について、放射性物質はすべて「不検出」でした。測定結果の速報等は、市HPで公表していますのでご覧ください。

※「不検出」とは「検出下限値」未満のこと。「検出下限値」は検体の比重によって異なる。

保健給食課 ☎ 22-2443



しくも3位となりました。(技能賞、敢闘賞も受賞)

高橋選手は、「世界にはまだまだ強い人がいるのだと思いきらされましたが、自分の努力次第で必ず超えることができると思うとワクワクします。応援していただいている方々に、優勝して恩返しができるよう、さらに稽古に励みたいと思います」と話していました。今後のますますの活躍を期待します。

木競技場第二体育館で行われ、軽量級を勝ち進み、争覇戦トーナメント(無差別級)に出場。並み居る強豪と対戦し、惜

消費生活センターからのお知らせ

インターネット通販にご注意

いつでも、どこからでも買い物ができるインターネットショッピングの利用者は年々増加しています。しかし、中には詐欺的なサイトもあります。

●事例1

老舗メーカーの商品がセール中と通常より格安だったので、会員登録し注文した。支払いはクレジット払いか振り込みになっていた。クレジットカード払いを選択したが、手続きが進まない。メールで問い合わせると振り込みを指示され、個人名義の口座を知らせてきた。再度、メーカーの正式ページを開

くと偽サイトに注意の記載があった。

●事例2

欲しい家電品を見つけた。支払いはコンビニ払い、クレジット払い、振り込みとあったのでクレジットを選択したが、受け付けない。メールで問い合わせると振り込みを指示され、メールの文面が日本語として不自然だった。

消費者へのアドバイス

- こうしたトラブルでは、共通したサイトの特徴がみられます。
- ・ 特定商取引に関する表記がなく、正確な運営者情報がない。
- ・ 販売価格が一般的な価格より安い。
- ・ 不自然な日本語の表現がある。
- ・ 連絡方法はメールしかない。
- ・ 支払方法が振り込みしかない。
- ・ または他の方法があっても振り込みを指示され、口座名義が個人名や外国人名義になっている。
- ・ これらに当てはまる場合は、ネット通販詐欺の可能性が高いので利用しないほうが無難です。払った代金は取り戻せません。

悩んだり、迷ったり、困ったときは、お気軽に秩父市消費生活センターにご相談ください。

秩父市消費生活センター

☎ 25-5200

毎週月～金曜日(祝祭日はお休み) 午前9時～正午、午後1時～4時

参加無料!

秩父ロータリークラブ 第2500回記念例会(公開例会)

地方創生の時代～まちづくりの経済学～

と き 2月13日(土)午後3時30分～6時30分
 ところ ナチュラルファームシティ農園ホテル
 内容 【第1部】基調講演「やねだんの地域再生」
 鹿児島県鹿屋市柳谷自治公民館館長 豊重 哲郎 氏
 【第2部】まちづくり談義(出演者:上田 清司埼玉
 県知事、(一財)地域活性化センター椎川 忍理事長、
 豊重 哲郎 氏、司会:秩父ロータリークラブ島田
 憲一会長)
 秩父ロータリークラブ事務局(秩父神社参集殿
 1階) ☎ 23-9999(月～水曜、午前10時～午後3時)



環境立市 ちちぶ

「ちちぶエコ会議」児童生徒環境賞発表会

秩父市環境市民会議（ちちぶエコ会議）では、秩父地区社会科展覧会に出展された小中学生の作品の中から、環境分野で優秀な研究に「環境賞」を授与しています。また、受賞作品の中から発表作品を選び、受賞者本人による発表会を開催し、全作品の展示も行います。発表や展示作品をご覧いただき、子どもたちの研究成果に触れることで、環境問題への認識を深め、一人一人の環境に対する取り組みの契機にしましょう！

とき 1月24日(日)午前9時30分～正午
 (午前9時15分受付開始)

ところ 歴史文化伝承館2階ホール

※発表会では、小鹿野高校ボランティア部と、秩父農工科学高校農業科3年生の発表も行います。

問 環境立市推進課 ☎ 22-2378

「環境賞」表彰作品

	氏名	学校名	学年	作品名
発表作品	須賀 詩穂さん	久那小	2年	ゴミはどこへ行くの
	小池 美優さん	花の木小	3年	未来のためにリサイクル
	奥野 博貴さん	高篠小	5年	地球温暖化
	黒沢 大陽さん	両神小	5年	増え続ける鹿による被害(鹿の行動について調査)
	田嶋 功明さん	小鹿野小	5年	小鹿野町の水道
	小鹿野高校 ボランティア部			地域とつながるエコ活動
	秩父農工科学高校 農業科3年			低炭素社会を実現するための草の根活動
	展示作品	浅見 葵子さん	秩父第一小	2年
新井 沙楽さん		西小	3年	どこからどこへ…水の旅
齋藤 勇太さん		吉田小	3年	吉田川の調査
田村 麻衣さん		長瀬第二小	4年	下水道のひみつ
根岸 愛佳さん		原谷小	4年	水道水を学ぶ(浄水場のしくみについて)
山中 深愛さん		花の木小	5年	工場見学で分かった事
千嶋 淳也さん		秩父第二中	2年	田中正造について

冬の節電対策第1弾

夕方以降の電気の使い方を工夫してみましょう！～暖房機器編～

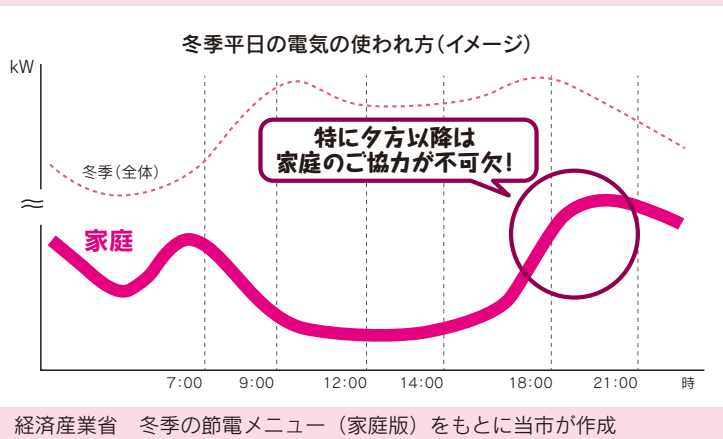
冬になると家庭では、夕方以降一斉に電化製品のスイッチを入れることが多くなり、電気の使用量が急に増えてしまう傾向があります。エアコンや電気ストーブなど電気の暖房機器は、部屋の状況によって使い分けることで、効率よく暖められます。

一般的には、広い部屋はヒーターよりエアコン、一人部屋では電気ストーブやこたつなどの部分暖房が効果的とされています。

さらに、部屋の窓には厚手のカーテンや断熱シートを使用し、マフラーやひざ掛け、腹巻などを上手に活用すると、体感温度も上がりより効果的です。

インフルエンザなどが流行する時期です。無理のない範囲で節電に取り組み、元気に冬を乗り切りましょう！

問 環境立市推進課 ☎ 22-2378



ウツドスタート(誕生祝い品)事業を実施します



「みっこ」を誕生祝い品として配布します。初めての木との出会いの中で、木材の良さ

秩父市では、対象となるお子さんに、秩父市産スギ・ヒノキを使用し、秩父の木工職人が製作した積み木のおもちゃ「TUMICCO」(つみっこ)を誕生祝い品として配布します。

を認識する心や、森林や自然を大切にすることを育むとともに、木を生活の中心に置くライフスタイル「木育(もくいく)」を親子でスタートしましょう！

対象者 10か月児健診時に秩父市に住所のある平成26年4月2日以降に出生した子

配布方法 10か月児健診時にお渡しします。

(平成28年1月の10か月児健診から配布を開始します。)

※母子健康手帳とエコバッグをご持参ください。

※平成26年4月2日～平成27年2月28日生まれの対象者および10か月児健診未受診の対象者には、平成28年1月の10か月児健診日以降、森づくり課窓口でお渡しします。

問 森づくり課 ☎ 22-2369

ルールを守って正しく動物を飼いましょう！

犬や猫などの愛護動物を捨てた者は100万円以下の罰金に処せられます。

※この内容は、「動物の愛護及び管理に関する法律」で定められています。



芸術のまち ちちぶ イベントインフォメーション (1月24日までのイベント)

秩父地域で開催されるさまざまな芸術イベントを紹介いたします。参加イベントは随時募集しています。

ちちぶ芸術祭実行委員会事務局
(生涯学習課) ☎23-22994

第42回秩父市青少年文化展

とき 1月23日(土)・24日(日)
午前9時～午後5時

ところ 芸術文化会館

内容 市内の子どもたちによる書き初め、絵画、絵はがきの展示。
(入場無料)

問 秩父市青少年育成協議会
☎22-55599

芸術文化会館での催し

とき	内容	ところ
毎週金曜日 午前10時～正午	赤岩智恵子 『薔薇の微笑絵画教室』 ※生徒募集中	会議室3
1月21日(木)・28日(木)、 2月18日(木) 午後1時～5時	福田久美子『押し花教室』	会議室3
1月22日(金)、 2月19日(金) 午後1時～4時	海野俊雄 『金工教室～手作り作品～』 銀の指輪・小皿等を作ります	会議室3
1月24日(日)、 2月7日(日)・14日(日) 午後3時～5時	木村好一『こども絵画教室』 ※生徒募集中 (対象:幼児・小中学生)	会議室3
2月13日(土) 午前9時～午後5時	ミル・フルールnora 河峯妙子『押し花教室』 (途中昼休みあり)	会議室3

休館日 月曜日(祝日にあたる場合はその翌日)、年末年始(12月28日(月)～1月4日(月))

開館時間 午前9時～午後5時

《各種作品展などに芸術文化会館をご利用ください》

皆さんの作品発表の場や作品制作の活動の場として、展示室・会議室の貸し出しを有料で行っています。個展、仲間展など各種作品展会場として、ぜひご利用ください。

問 芸術文化会館 ☎22-2406

参加イベント募集!

市民の皆さんの芸術文化活動を「ちちぶ芸術祭」参加イベントとして募集し、市報やHP等で広く紹介いたします。

参加できるイベント 秩父地域で3月～6月に開催される市民参加による音楽・演劇・絵画などのさまざまな芸術文化イベント

申込期限 1月15日(金)

問 イベントの日程、内容等の概要に写真を添えて提出してください。(写真・様式は任意)

問 ちちぶ芸術祭実行委員会事務局(生涯学習課) ☎23-22994

今年も6コースを設定!

秩父ってんべえウオーキング 2Days開催!

秩父の魅力を多くの方々に感じていただき、ゴール地点のにぎわいを演出するため、秩父地域各地点を出発して秩父市役所前広場がゴールとなるよう多彩なコースを設定しました。ぜひ、健康づくりとともに秩父の春を満喫してみたいはかがですか。

本大会は埼玉県マーチングリーグ(東松山、飯能、川口、さいたま市、秩父地域で構成)のスタートイベントとなっています。

とき 4月9日(土)・10日(日)(雨天決行)

コース概要 各コースの詳細はお問い合わせください。

参加費 事前申し込み1,500円(2日間)
(当日1,000円、1日ごと)

※未就学児、秩父地域在住・在学の高校生以下は無料。

※記念バッジ・記念品贈呈。対象は事前申込者のみ。

※秩父地域1市4町在住の方は開催地特別料金として、事前申し込みに限り1,000円とします。(観光課、各町窓口のみ)

※募集要項は、市役所、吉田・大滝・荒川総合支所、各町役場等公共施設においてあります。

事前申込期限 3月15日(火)

問 観光課 ☎25-5209

1日目(4月9日(土))

①アニメの舞台地・横瀬を巡るコース(12km)

受付時間 午前10時～11時

受付・スタート 横瀬町民会館

②秩父往還・荒川の里歩きコース(18km)

受付時間 午前9時30分～10時30分

受付・スタート 三峰口駅前

③花と清流・長瀬コース(23km)

受付時間 午前8時30分～9時30分

受付・スタート 長瀬駅前

2日目(4月10日(日))

④羊山丘陵ファミリーコース(5km)

受付時間 午前10時30分～11時30分

受付・スタート 秩父市役所前広場

⑤歌舞伎のまち・小鹿野コース(18km)

受付時間 午前9時30分～10時30分

受付・スタート 小鹿野小学校

※事前受付のみ(250人限定)

スタート会場まで秩父市役所前広場よりバスを運行(バス運賃500円)

⑥秩父音頭と俳句の里・皆野コース(25km)

受付時間 午前8時30分～9時30分

受付・スタート 新井武平商店

国指定の伝統工芸品へ
秩父銘仙こぼれ話

今回は、市報ちちぶの読者の皆さんに、紙面をお借りして筆者から特別なお願いがあります。

ちちぶ銘仙館が来月、秩父銘仙の展示室を充実させてリニューアルオープンする予定です。皆さんが保存されている、あるいは蔵などに収められている機織にまつわる道具や資料がありましたら、ぜひ、展示スペースに参考出品していただくか、もしくは、ご寄贈いただき、展示の充実に協力していただけないでしょうか、という呼びかけです。

特に、家のタンスに眠る銘仙の着物については、ぜひ、銘仙館にて保管、展示をさせていただければ幸いです。その際、「おばあちゃんが着ていた」、「嫁いできた時に持ってきた」、「祝言であつらえたもの」など、銘仙のおおよその年代や出どころなどが確認されて展示することができれば、秩父市が誇る立派な歴史資料として価値の高いものになります。

銘仙は、再びブームの兆しがあります。関東の銘仙産地である伊勢崎、足利では、一度、途絶えた銘仙の復活を支える催しが盛んに行われています。秩父でも昨年11月にファッションショーを行い、大盛況でした。しかし、現役で織

られている銘仙で、産地の名がついているのは、国の伝統的工芸品の中では「秩父銘仙」だけなのです。



さらに昨秋、長野県須坂市にある須坂クラシック美術館の銘仙コレクションが、東京都内で公開されて大きな反響がありました。

また、アメリカ西海岸で開催された伊勢崎の銘仙を中心とした日本の着物展には、フランス、イタリアなどから多数のデザイナーが駆けつけて話題になりました。海外のデザイナーたちは、百年前に織られた銘仙が、あまりにもモダンデザインであることに脅威と畏敬の念を感じているのです。

市民の皆さんにも「秩父銘仙」を盛り上げていただくよう、ご協力をお願いします。関係者一同、ご一報お待ちしております。

秩父銘仙館
〒211-2112 秩父市
埼玉県産業技術総合センター
製品開発支援担当 影山和則

1月9日(土)～2月21日(日)
大滝氷まつり
大滝地区の冬の名勝「三十槌の氷柱」と「中津川の氷壁」の見頃に合わせて、今年も開催します。
※天候により期間の変更あり。
ところ 大滝三十槌区・中津川区
問 (一社) 秩父観光協会大滝支部
☎55-0707

バイオディーゼル燃料(BDF)発電機を大滝「三十槌の氷柱」ライトアップに活用します！
1月16日(土)～2月14日(日)のライトアップ期間中、BDFを活用した発電機で電力の一部を賄います。環境に配慮した幻想の世界をお楽しみください。
問 大滝総合支所地域振興課 ☎55-0861
環境立市推進課 ☎22-2378

がんばる商店街！

書き 秩父まるごと大売出し

商店街の参加店が逸品・目玉商品をご用意します。どんな商品・サービスが出るかはお楽しみ！詳細は市報2月号でご案内します。

秩父ふるさと館 新春福引セール

秩父ふるさと館内各店をご利用いただいた方に、福引券をお配りします。ぜひご利用ください。

とき 1月7日(木)～12日(火)
午前10時～午後5時

(景品が無くなり次第終了)
問 秩父ふるさと館
☎23-17300

2%のプレミアム付き！
日本初コイン型 秩父市共通商品券
「和同開珎」ご利用ください



2%のプレミアムがついて通常販売しています！
発売所 市内32店舗
加盟店 加盟店シール
掲示の市内商店街や大型店をご利用できます。
(約420店舗)



2%のプレミアムがついて通常販売しています！
発売所 市内32店舗
加盟店 加盟店シール
掲示の市内商店街や大型店をご利用できます。
(約420店舗)

たばこのポイ捨て・歩きたばこは止めましょう！

たばこは喫煙所で！ 携帯灰皿といっしょにマナーと良心を携帯しましょう



福島 牙亮 くん
「アンパンマンと
はいポーズ♥」
(中宮地町)



関川 紗奈 ちゃん
「ママだ〜いすき」
(道生町)



南 真翔 くん
「おまつり大好き♥
ほ〜りゃ〜い!!!」
(中町)



黒澤 香音 ちゃん
「酢漬けだ〜いすき♥」
(上野町)



応募方法

1〜1歳半程度のお子さんの写真を同封し（メールの場合は、500KB以上の画像を添付）、住所・保護者の方のお名前・電話番号・お子さんのお名前（ふりがな）・性別・生年月日を明記の上、秘書広報課（☒hisyo@city.chichibu.lg.jp）までご応募ください。（件名に必ず「わが家のアイドル」とお願いします）抽選に漏れた方も、2歳になる月まで再抽選します。

夢をかなえる 未来にはばたく

秩父地域の高校

吹奏楽部・箏曲部・音楽部大活躍！

(秩父高校)



秩父高校は、学校行事、部活動、生徒会活動への生徒の積極的参加を学校の教育目標の一つに掲げ、男女共にほぼ100%の生徒が日々部活動に励んでいます。

吹奏楽部は埼玉県吹奏楽コンクール地区大会Bの部銅賞、箏曲部は埼玉県高等学校邦楽祭10人以下の部銅賞、音楽部は東京国際声楽コンクール高校生アンサンブル部門第3位と大きな成果を挙げ、市民音楽祭でも好評でした。

地域のイベントや、福祉施設などで日頃の成果を披露していますので、これからも応援をよろしく願います。



2/7(日) 午後1時〜 中学2年生対象高校入学試験向け 秩父4高校合同説明会

秩父4高校（秩父高・秩父農工科学高・皆野高・小鹿野高）

ところ 歴史文化伝承館2階ホール・1階研修室

対象 中学2年生とその保護者

☎ 秩父農工科学高校教頭 ☎22-3017

市民文芸

短歌

若き日は薪燃やして据え風呂に苦勞せし日の今は懐かし
秩父 嘯子父に習ひし炬檜打ち今日は飾り炬吾が卒寿祝ぐ
今晩も干し柿作りに精を出す丁寧に剥く心をこめて
障子貼る傍で破いたわんぱくも十四歳の爺さん猫に
庭に居て日々を身近にわが母校校歌聞きつつ洗濯物干す
見守りの努めも何時か見守られる齢となりて秋も昏れゆく
目の前で商品選ぶ老夫婦独りのわが身過ぎし日浮かぶ
集いくる秩父庁舎は跡形もなくなりクレーンが青空に映ゆ
いつもなら二人でサッシを拭いていた姿見えない夫を偲びて
孫たちも全員揃い金婚の首都の宴に夜更けを忘る

（評） 竹村さん、今はガスや電気で沸かす時代。昔の人が苦勞した様子がよくわかる歌です。久男さん、父から子へと、代々伝える大切さを詠っています。江原さん、蜂屋柿でしょうか。おいしい干し柿ができたことでしょうか。設楽さん、結句がユニークです。映子さん、青垣の山めぐらして...という校歌でした。若いつて、素晴らしいことですね。福島さん、立場が逆転するやせなさをよくとらえています。柴岡さん、二人の時は気づかなかつたのです。原さん、力強さがよく出ています。千島さん、切ない歌です。加藤さん、賑やかなだんらんの様子が伝わってきます。

※次回2月号は俳句を掲載します

綾部 光芳 選
 栃谷 竹村善三郎
 荒川日野 小林 久男
 大畑町 江原 初恵
 小柱 設楽 キマ
 荒川日野 小林 映子
 久那 福島 昭子
 近戸町 柴岡 廣治
 中村町 原 紀代子
 三峰 千島サマ井
 中村町 加藤 晴次

短歌、俳句の応募は、住所・お名前（ふりがな）を明記の上、必ず官製はがきで秘書広報課までお送りください。1通に2首または2句まで、各1通までです。

短歌 1月末締切→3月号に掲載

俳句 2月末締切→4月号に掲載



12月2日・3日に秩父夜祭が行われました。訪れた方々は、迫力ある笠鉦・屋台の曳行や屋台芝居などを満喫していました。夜には提灯が灯り、昼と異なる幻想的な雰囲気を醸す山車を背に、花火が打ち上げられました。冬の夜空を彩る花火に歓声が上がりました。



埼玉県代表で出場！



小学生女子フットベースボールチーム「旭・大沼」「下山田・栃谷」が11月8日の第14回関東大会に埼玉県代表として出場しました。両チームとも日頃の練習の成果を発揮し、健闘しました。

世界に一つのクリスマスボックス



12月6日に「親子クリスマスボックスづくり」が行われました。親子で協力しながら、木の箱にモミの木、木の実やオーナメントの飾り付けをしました。完成したクリスマスボックスはサンタクロースも羨む出来上がりでした。

身近で働く人達の職場を見学



11月19日、吉田幼稚園・保育所の園児達が『勤労感謝の日』にちなみ、吉田地域の事業所を訪問しました。「ここはどんな仕事をしているの？」と、元気な声で質問し、静かに説明を聞いていました。そして「いつもありがとう。」と感謝の言葉と手作りのカレンダーを渡しました。

色鮮やかな秩父銘仙が登場！



11月22日に「Chichibu Meisen Collection 2015～秩父銘仙と華～」が西武秩父仲見世通りで開催されました。秩父高校吹奏楽部によるおもてなしの演奏の後、長瀬町観光大使・今井華さんと市内の高校生等が「銘仙ガールズ」として登場、ランウェイを歩きながら思い思いのポーズを取り、秩父銘仙の着こなしを披露しました。訪れた方々は、華やかな着物に目を奪われていました。

半世紀ぶりに復活、大きな火柱が夜空を焦がす



12月5日、荒川地区上白久町会で50数年ぶりに天狗祭りが行われました。天狗祭りは、麦わらや竹、ヒノキで作った天狗小屋に火伏の神様を迎え、炎とともに山に送るお祭り。子どもたちが小屋の中でお菓子を食べて神様をもてなし、また、集まった約200人にけんちんうどんや甘酒がふるまわれました。



小屋に火がつけられると、炎が竜のように空高く駆け上り、参加者からは一斉に歓声が上がりました。

お知らせ

のページ

HP ホームページを参照

1 1月10日は「110番の日」

埼玉県警察では、毎年1月10日を「110番の日」として設定し、県民に110番を正しく利用していただくための広報活動を行っています。

こんなときは、すぐに110番してください

- ・交通事故にあったとき
- ・泥棒の被害にあったとき
- ・けんかを目撃したとき
- ・不審な人を目撃したとき
- ・人の悲鳴を聞いたとき

緊急時以外のご相談は、「#9110」(局番なし)へ

- ・事件・事故などで相談したいこと
- ・警察に対しての意見・要望

また、言葉が話せない方等が事件や事故に遭ったとき、警察へ緊急通報するためのFAX110番やメール110番を開設しています。

FAX110番

FAX 0120-264-110

メール110番

http://saitama110.jp

秩父警察署地域課
☎ 24-0110 (内線291)

2 税務署からのお知らせ 相続税の課税対象となる方の 範囲が拡大されました!

平成27年1月1日以降に相続または遺贈により取得する財産に係る相続税については、基礎控除額が引き下げられ、課税対象となる方の範囲が左記のとおり拡大されました。

基礎控除額 3,000万円+(600万円×法定相続人の数)

相続税の申告要否を判定するには、国税庁HP「相続税の申告要否判定コーナー」をご利用ください。

HP 「国税庁」で検索!

秩父税務署 ☎ 22-4433 (自動音声案内2番)

3 女性活躍推進法が 平成28年4月1日から 施行されます

301人以上の労働者を雇用する事業主は平成28年4月1日までに、①自社の女性の活躍状況の把握・課題分析、②行動計画の策定・届け出、③情報公表などを行う必要があります。また、女性活躍推進に取り組む事業主向けの助成金も創設されました。

秩父労働局雇用均等室

☎ 048-600-6210

4 ご利用ください 入学準備金制度・奨学金制度

●入学準備金
申込資格

・市内在住の方で市税を滞納していない方

・大学に入学が決定(申請は入学予定で可)した学生の保護者で、

入学準備金の調達が困難な方

・入学準備金に相当する他の費用の貸し付けを受けていない方

・保証人(市内在住で20歳以上60歳未満)を得られる方

受付期間 1月4日(月)～20日(水)

予定人数 3人程度

●奨学金

(武山育英資金・高山奨学資金等)

申込資格

・保護者が市内在住の方

・学校長の推薦を得られる方

・学校に入学が決定し、または在学中で、学資の支出が困難な方

・奨学金に相当する他の学資の貸し付けを受けていない方

・保護者が市税を滞納していない方

・保証人(市内在住で20歳以上60歳未満)を得られる方

申請書配布・受付期間

2月1日(月)～3月31日(木)

予定人数 各奨学金10～20人程度

※いずれの制度も無利子で貸し付け

※詳しくは、お問い合わせください。

くか、市HPをご覧ください。

申・問 教育総務課 ☎ 25-5227

広告

**5 交通事故被害者のご家族へ
援護金を給付します**

埼玉県交通安全対策協議会では、埼玉県内に在住の交通遺児等（※）を対象に、援護金を給付しています。
※平成9年4月2日以降に生まれ、た人で、交通事故（陸海空全ての交通事故が対象）により、死亡または重い障がいを負った保護者（一方または双方）に養育されている児童または生徒
給付額 子ども1人につき年額10万円
給付時期 4月末日
申請書類 市民生活課、学校等で配布
提出期限 1月29日（金）

**6 プレミアム付き物産観光券
「埼玉・O・M・O・T・E・N・A・
S・H・I物産観光券」の利用
期間は1月31日（日）までです**

利用期間内にぜひご利用ください。なお、理由に関わらず、払い戻しはできませんので、ご注意ください。
埼玉県物産観光券事務局
☎048-871-6984

**7 高齢者・障がい者のための
成年後見無料電話相談**

とき 1月31日（日）
午前11時～午後4時
電話番号（相談日当日のみ）
☎048-872-8055
相談例
・一人暮らしの今後が心配
・遺産分割協議をしたいけど、父が認知症でどうしたらよいか
・知的障がいを持つ子どもの将来が心配
・年金が母のために使われていないみたい、どうしよう
埼玉県司法書士会事務局
☎048-863-7861

**8 奥むさし駅伝競走大会
交通規制を実施**

1月31日（日）、国道299号（正丸トンネル入口～飯能市内）は、第14回奥むさし駅伝競走大会のため交通規制が実施されます。飯能市内へは名栗（山伏峠）へ迂回してください。
規制時間 午前8時30分～正午
奥むさし駅伝競走大会実行委員会事務局
☎042-972-6028

募集

**9 秩父市社会福祉事業団民営化
検討委員会委員の公募**

市では、秩父市社会福祉事業団の民営化について、公平かつ明確に進めていくために市民の皆さんのご意見を反映するべく、委員を公募します。
対象 市内在住で20歳以上の方
募集人数 2人
申・問 1月29日（金）までに高齢者介護課（☎25-5205）へ

教室・講座

10 第17回ハートエクセル教室

障がい者（有資格者）が教えるみんなのためのパソコン教室です。
とき 2月5日～26日の毎週金曜日、午前10時～正午（全4回）
対象 原則として、秩父郡市在住の身体障がい者および高齢者
定員 4人
参加費 3,500円（テキスト代含む）

問 NPOハート秩父（IT事業部）
今井・中畝 ☎25-11026
☐ heart-e@topaz.plala.or.jp
HP 「ハート秩父」で検索！

広告

広告

11 文化体育センターの教室

●骨盤体操&ボディーストレッチ教室

とき 2月5日～3月25日の金曜日、午後1時30分～3時(2月12日と3月11日を除く全6回)

定員 80人

参加費 2,000円

申込開始 1月22日(金)

●キックボクササイズ教室

とき 2月3日～3月23日の水曜日、午後7時～8時30分(2月10日と3月9日を除く全6回)

定員 60人

参加費 2,000円

申込開始 1月20日(水)

申込 参加費を添えて文化体育センター(☎24-4004)へ

(午前9時～午後5時・火曜休館)
※1月20日(水)は午後9時まで受け付け。



12 「ほめて育て・ほめて咲かせる」子育て支援講演会

「ほめる達人」に学ぶ、笑顔輝くほめ方セミナーを開催します。子育てばかりでなく、仕事や日常生活の中でもすぐに実践できるアイデアがたくさんです。

とき 2月6日(土)

ところ 午前10時～11時45分
歴史文化伝承館2階ホール

内容 「ほめるのが苦手でもほめられる」家庭でもお仕事でも生かせる「ほめ達人！セミナー」

講師 「日本ほめる達人協会」認定講師 松本 秀男氏

定員 240人

参加費 無料(要申し込み)

申込 園(学) 橘学園秩父ふたば幼稚園 ☎23-8666

13 地域医療講演会 「特定健診でなにがわかる？」



とき 2月3日(水)午後2時～3時30分
ところ 歴史文化伝承館2階ホール

内容 特定健康診断についてわかりやすく説明。寝たきりを防ぐ「ちちぶお茶のみ体操」も実演。

講師 市立病院地域医療連携室 神山 英範室長

定員 150人

参加費 無料

申込 地域医療対策課 ☎22-2279

14 ジオウオーキング 「河成段丘の樹木をたずねて」

秩父の大地の魅力を多くの皆さんに知っていただくため、ガイド付きジオウオーキングイベントを開催します。

とき 1月23日(土)午前10時～午後0時30分(西武秩父駅「落羽松」前集合、秩父神社解散)

内容 秩父の段丘崖に沿った道に力強く生きる冬枯れの樹木を観察しながら歩きます。

参加費 500円(保険料)

持ち物 飲み物等

※ガイドは、ちちぶまちづくり工房が担当します。

申込 当日集合場所にて受け付け

申込 秩父まるごとジオパーク推進協議会(観光課内) ☎25-5209

15 秩父の郷土写真・絵画展

●作品募集

テーマ 秩父地域を題材とした写真・絵画

募集期間 2月14日(日)～29日(月)の午前9時～午後5時に文化体育センター(火曜日休館)へ直接持参(事前申し込み不要)

募集要項・申込書 秩父市地域振興公社事務局(温水プール内)にて配布または公社HPからダウンロード。

●作品展示

とき 3月10日(木)～13日(日)午前9時～午後5時(最終日は午後4時まで)

ところ 文化体育センター

申込 (一財) 秩父市地域振興公社事務局 ☎22-7411

申込 HP「秩父市地域振興公社」で検索!

16 秩父農工科学高校演劇部 第36回自主公演

とき 2月7日(日)

【昼の部】午前11時～午後1時40分(午前10時30分開場)

【夕の部】午後4時30分～7時10分(午後4時開場)

ところ 皆野町文化会館

演目 ①「夜曲」放火魔ツトム
の優しい夜(横内 謙介作)

②「21世紀病院」(コイケユタカ作)

入場料 前売り・電話予約500円、当日700円

申込 秩父農工科学高校演劇部 ☎22-3017 FAX 21-1040

※夜間は小池(☎24-0889)へ

広告

17 第5回秩父市長杯ペタンク大会

とき 3月13日(日)午前8時受付
(小雨決行。ただし、荒天時またはグラウンドコンディションが悪い場合は、3月20日(日)に延期。会場・時間は変更なし。)

ところ 荒川総合運動公園
参加資格 市内市外在住問わず1チーム3人

参加費 1人500円(傷害保険料、記念品代含む)

申・**問** 1月29日(金)までに市民スポーツ課(スポーツ健康センター2階、☎2515230)へ

18 市民スキー&スノーボード教室

とき 2月13日(土)~14日(日)

ところ 長野県小海リエックススキー場

講師 全日本公認指導員(スキー&スノーボード)

定員 40人(先着順)
参加費 大人..26,500円、小人(小学生以下)..22,000円(1泊2食リフト券付き)

※小学生以下は保護者同伴
申氏名(ふりがな)・住所・生年月日・☎を明記の上、**問**または直接持参のこと

問 ↓黒沢 ☎2315902
・持参↓新井(有丸竹商店相生町216)

問 秩父市スキー連盟 新井
☎2210520

19 第20回著名郷土画家秀作展・チャリティ特別頒布会開催

とき 1月10日(日)~31日(日)
午前10時~午後5時

ところ 秩父美術館ギャラリー

内容 郷土画家を主に47人の作家が参加。150点余りを展示・販売。売上金の一部を秩父市へ寄付。(入場無料)

問 秩父美術館 ☎2311177

20 彩の国ふれあいの森

●氷壁トレッキング

とき ①1月24日(日)②2月7日(日)、両日とも午前10時~午後2時

内容 高さ50メートルはあろう天然の氷壁や氷柱など、秩父市中津川の冬の名所をガイドと歩く。

対象 小学生以上(小学生は保護者同伴、定員10人、先着順)

参加費 1人500円(昼食付き)
申込期限 ①1月17日(日)②1月31日(日)

●エコランタン作り

とき 2月20日(土)午前10時~正午

内容 空き瓶にキャンドルを入れ、流木や板で周りを囲んだ、オリジナル・ランタンを作る。

対象 小学生以上(小学生は保護者同伴、定員5人、先着順)

参加費 1人500円
申込期限 2月13日(土)

※その他の催しはHPにて
申・**問** ☎で彩の国ふれあいの森管理事務所(☎5610026)へ

21 大滝げんきプラザ

●簡単絶品!手作りスモーク「燻製作り・クラフト体験」

とき 3月5日(土)~6日(日)

ところ 大滝げんきプラザ集合宿泊

対象 幼児・小中学生とその家族、一般

定員 50人(先着順)
参加費 小学生3,200円程度 大人3,700円程度

●大自然が織りなす氷の芸術! 三十槌の氷柱ハイク

とき 2月10日(水)午前11時10分~午後2時20分、道の駅「大滝温泉」集合

対象 一般(参加無料)

定員 20人(先着順)
申・**問** 2月1日(月)から☎で大滝げんきプラザ(☎5510014)へ

23 長瀬げんきプラザ

●そば打ちとロウバイハイキング

とき 2月6日(土)~7日(日)(1泊2日)

対象 家族・一般(定員20人)

参加費 一般 5,500円 小中学生5,000円

申込期限 1月26日(火)(必着)
おつきりこみ作りといちご狩り

とき 2月14日(日)

対象 家族・一般(定員20人)

参加費 小学生以上2,000円 未就学児 1,500円

申込期限 2月2日(火)(必着)
申・**問** はがき・☎・FAX・☒で長瀬げんきプラザ(〒3691131 2長瀬町井戸367 ☎6610177 FAX6610106)へ

☒ info@nagatoro-genki.com

22 公民館のつどいを開催します!

日頃の活動成果を披露する、各公民館の教室・クラブの演技発表を行います。

とき 1月31日(日)
午前10時~午後3時30分ごろ

ところ 歴史文化伝承館2階ホール

問 中央公民館 ☎22-0420

No.	予定時間	プログラム	
1	10:00~10:15	開会式	
2	10:20~10:35	荒川公民館	荒川ハーモニカクラブ
3	10:35~10:50	尾田時公民館	フラダンスクラブ・ブルメリア
4	10:50~11:05	中央公民館	三味線クラブ
5	11:05~11:15	休憩	
6	11:15~11:30	大田公民館	大正琴クラブ・れんげ
7	11:30~11:45	吉田公民館	やまなみコーラスクラブ
8	11:45~12:00	大滝公民館	民謡クラブ
9	12:00~13:00	昼食	
10	13:00~13:15	浦山公民館	大正琴講座
11	13:15~13:30	久那公民館	社交ダンスクラブ
12	13:30~13:45	原谷公民館	民謡クラブ
13	13:45~14:00	高篠公民館	リトミックスクラブ
14	14:00~14:10	休憩	
15	14:10~14:25	原谷公民館	ハーモニカメープルクラブ
16	14:25~14:40	中央公民館	日本舞踊クラブ
17	14:40~14:55	影森公民館	童謡唱歌クラブ
18	14:55~15:10	中央公民館	フラダンスクラブ
19	15:10~15:25	影森公民館	C-DANCEクラブ
20	15:25~15:30	閉会式	

24 みどりの村

●ササカゴ作り

とき 2月7日(日)

午前10時～午後3時

ところ みどりの村若者センター

定員 20人

参加費 1,000円(保険料含む、昼食は各自持参)

申込期限 1月22日(金)(必着)

●そば打ち体験

とき 2月21日(日)午後10時～正午

ところ みどりの村若者センター

定員 28人(抽選)

参加費 1,000円

申込期限 2月12日(金)(必着)

●往復はがき(催し名・参加者全員の住所・氏名・連絡先・年齢を記入)を、みどりの村管理事務所(〒368-0101小鹿野町下

小鹿野27、☎75-3441)へ

25 講演会「原子エネルギーや放射線の性質を利用したガン治療の最前線」

誰もがガンになる可能性があり、粒子線や放射線の治療を受けるかもしれない時代です。ガン治療の最前線について、専門家にお聞きし、基礎から学びます。

とき 1月23日(土)

午後1時30分～4時

ところ 影森公民館

講師 埼玉医科大学中央研究施設助教・医学博士飯塚裕幸先生

対象 一般(入場無料)

秩父地域環境問題連絡協議会

内藤 ☎23-7531

26 「振り向けば未来、秩父のまちおこしを考える」

ちちぶ市民エネルギー協議会主催

とき 2月7日(日)午後1時～4時

ところ 秩父神社参集殿

内容 講演「100年後見据えた歴史・文化資産を活かした持続可能なまちづくり」

講師 蘭田 稔氏(秩父神社宮司)

定員 200人(参加無料)

●申込 申込または☎で今井歯科クリニック(☎25-0255、FAX25-0017)へ

☎imai8028@yahoo.co.jp

27 新春講演会 秩父のチヨウ その不思議な世界

秩父地域には埼玉県にすむチヨウ類のほとんどが生息しています。家の周りで見られる種から絶滅が心配される種まで、その生活の不思議で魅力的な世界を最新の研究成果を踏まえて紹介します。

とき 2月14日(日)午後2時～4時(受付午後1時30分)

ところ 歴史文化伝承館1階研修室

講演者 石塚 正彦氏(日本鱗翅学会評議員)

対象 一般(入場無料)

●NPO法人秩父の環境を考える会事務局 斎藤 ☎23-5043

地域包括支援センターだより

介護予防でいつまでもハツラツと

☎秩父地域包括支援センター ☎22-2582

地域で見守る支援の目

70代のAさんは息子さんと2人暮らしの男性。身体はお元気なAさんですが、物事を自分で判断し、決定する事については難しい様子が見られました。また、息子さんとの折り合いが悪く、大声でけんかをしてご近所を騒がせてしまう事もあり、近所の方からの相談で、包括支援センターでの関わりが始まりました。

生活に変わりがないか、息子さんとの関係が悪化していないか、安否確認を含め訪問を継続していますが、時には何日も面会できず安否確認ができない事、自宅にいても出てきてもらえない事もあり、その度には何かあったのではないかと不安がよぎります。そんな時にご近所の方から「庭に出ているのを見かけて声



をかけたよ」「夜になると電気がつくよ」とご本人の安否確認につながる情報を提供していただく事があり、大変助かりました。ご近所の方たちに日頃から付かず離れずの距離で気にかけていただけのおかげで、今日もAさんは自宅で生活を送っています。

見守りのネットワーク

現在、地域包括ケアシステムの取り組みの一つとして、地域ケア会議を開催しています。地域ケア会議の中で、「あれっ、と思ったら声をかけてみる事」が地域でできる取り組みの最初の一歩として大切なのはという意見があり、人ごとではなく、自分たちの地域の問題として考えていく事が必要だという話に、Aさんと見守るご近所の方たちの関係が思い浮かびました。

包括支援センターでは、高齢者の見守り協力事業所として、新聞店や宅配業者など多くの事業所にもご協力をお願いしています。こうした地域の見守りやネットワークのおかげで、「誰かに見守られている」という安心感を持ちながら生活されている高齢者の方もいると思います。皆さんのご近所には気になる高齢者の方はいませんか？隣近所の方はお元気ですか？もし、気がかりな高齢者の方がいらっしやいましたら、まずは一言声をかけてみてください。



1・2月の無料相談室

市民生活課の無料相談			☎25-5200			
相談名	とき・ところ		相談名	とき・ところ		
消費生活(多重債務)	月～金曜 9時～12時・13時～16時	秩父市役所(※)	市 民	第2・4木曜 13時～16時	秩父市役所(※)	
法 律	2月2日(火)・18日(木) 10時～15時	秩父市役所(※)	行政手続	1月12日(火)、2月9日(火) 13時～15時		
	※電話予約が必要。1月20日(水)9時から受付、各日先着10人		登記	1月20日(水)、2月17日(水) 13時～15時		
人 権	毎月第2・4水曜 13時～16時	秩父市役所(※)	税 務	1月4日(月)、2月1日(月) 10時～12時		
行 政	1月18日(月)、2月15日(月)	秩父市役所(※)	不 動 産	1月21日(木)、2月18日(木) 10時～12時		
※時間は いずれも 13時～15時	1月4日(月)、2月1日(月)	吉田総合支所 (振興会館)		※電話予約が必要。 埼玉県宅建協会秩父支部 ☎24-1774		
	1月25日(月)、2月22日(月)	大滝総合支所	女 性	1月26日(火)、2月23日(火) 13時～15時		
	1月18日(月)、2月8日(月)	荒川総合支所	労働・年金	1月8日(金)、2月12日(金) 13時～15時		
			※秩父市役所の相談会場は歴史文化伝承館です。(消費生活:4階、法律:5階、その他:1階)なお、相談日が祝日の場合はお休みです。			

相談名	相談日・内容・問い合わせ	
子 育 て	月～金曜 9時～16時	秩父市子育て支援センター (中村児童館内) ☎22-7282 吉田子育て支援センター (吉田保育所内) ☎77-1145
子どもについて の心配ごと	月～金曜 8時30分～17時15分	家庭児童相談室(社会福祉課) ☎25-5204
DVについて	月～金曜 8時30分～17時15分	社会福祉課 ☎25-5204 ※吉田・大滝・荒川総合支 所市民福祉課でも実施
身体障がい者 について	月～金曜 9時～17時	フレンドリー(カナの会) ☎22-7785 ☎22-7055
知的障がい者・ 障がい児について	月～金曜 9時～17時	フレンドリー(清心会) ☎21-7171 ☎24-9963
精神障がい者 について	月～金曜 9時～17時 ※祝日も開催	生活支援センター 「アクセス」 ☎24-1025 ☎24-1026
障がい者の 就労・生活	月～金曜 9時～17時	秩父障がい者就労支援センター 「キャップ」 ☎21-7171 ☎24-9963
いじめ・ 不登校等	月～金曜 9時～17時	教育相談室 ☎22-2228
法 律	毎月第2・4木曜 13時～16時(要予約) ☎秩父地方庁舎内	県民相談総合センター ☎048-830-7830
人 権	月～金曜 8時30分～17時15分 人権擁護委員による相談 火曜(第5週を除く)9時～16時	さいたま地方務局 秩父支局 ☎22-0827
結 婚	1/9(土)、2/13(土) 13時～16時 ※完全予約制(先着8人) ☎いきがいセンター	秩父市社会福祉協議会 ☎22-1514
心 配 ごと	1/21(木) 13時～16時 ☎福祉女性会館	

相談名	相談日・内容・問い合わせ	
不 動 産	1/21(木)、2/18(木) 13時～15時 事前に☎で予約 ☎地場産センター3階	埼玉県宅建協会秩父支部 ☎24-1774
公 証 相 談	月～金曜 9時～17時 ※事前に☎で予約 ☎秩父公証役場	秩父公証役場(西武秩父駅 前MTビル1階) ☎23-3788
内 職	月～金曜 9時～16時 ☎ジョブプラザちちぶ	ジョブプラザちちぶ (地場産センター3階)
職 業	月～金曜 9時～17時 ☎ジョブプラザちちぶ 第3水曜 10時～15時 ☎吉田総合支所	☎24-5222 商工課 ☎25-5208
中小企業者向け 金融よろず	2/10(水) 13時～16時30分 ※前々日までに☎で要予約 ☎商工課(地場産センター3階)	商工課 ☎25-5208 (相談:埼玉県信用保証協会)
労働相談・ メンタルヘルス (各機関の相談)	●秩父保健所 ☎22-3824 子どもから大人までの心の健康相談 電話相談:月～金曜、9時～17時 精神科医師による相談:要予約 ●埼玉県労働相談センター ☎048-830-4522 電話労働相談:月～金曜、9時～17時	
※相談日が祝日の場合はお休みです。		

かしこい就職方法教えます

就職に悩むすべての方を対象とした就職相談を無料で行います。

と き 1月20日(水)、2月3日(水)、17日(水) 午前10時～

と ころ 秩父労働者福祉センター(国道140号沿い、秩父第一小前)

定 員 5人(1人45分、要予約)

予約専用ダイヤル(キャリアセンターランチ等事業事務局)
☎048-711-4547

☎商工課 ☎25-5208

図書館だより

秩父図書館の催しもの

●おはなし会
と き 1月23日(土)(牛方とやまば ほか)
2月13日(土)(三びきのクマの話 ほか)
午後2時～(約30分)
対 象 4歳以上の幼児から小学校低学年の児童

●あかちゃんとママの楽しいお話会(約20分)
と き 1月20日(水)午前11時～
と ころ 2階視聴覚室
対 象 0～3歳のお子さんとその母親

◎保健センターの4か月児健診で配布した「絵本の引換券」
をお持ちの方は、「母子健康手帳」と一緒にお持ちください。

荒川図書館の催しもの

●映画会
と き 1月16日(土)午後2時30分～
と ころ 荒川公民館軽運動室
上映作品 アニメ「化けくらべ」(21分)、「はれときどきぶた」
(38分)を上映します。

秩父図書館(午前10時～午後6時) 上町3-6-27 ☎22-0943
荒川図書館(午前9時～午後5時) 荒川日野66-2 ☎54-1034

●ピヨピヨタイム(約30分)
と き 1月12日(火)、2月9日(火)午前11時～
と ころ ネットコミュニケーションルーム
対 象 幼稚園・保育園に入る前のお子さんと保護者

●おはなし会(約40分)
と き 1月23日(土)午後2時～
と ころ ネットコミュニケーションルーム
対 象 幼稚園・保育園児および小学生と保護者

移動図書館車の巡回予定

●上吉田塚越 風間商店前(午後2時30分～3時)
2月5日(金)

●荒川西小学校職員駐車場(午後1時～2時)
2月3日(水)

◎大雨等悪天候により、巡回できない場合があります。
◎貸し出しには『図書館利用カード』が必要です。利用カ
ードがない方はその場で発行しますので、身分証明書をお
持ちください。
◎貸出期間は次回巡回日までです。

秩父図書館吉田分館(午前9時～午後5時) 下吉田6569-1 ☎77-1100
秩父図書館大滝分館(午前9時～午後5時) 大滝945 ☎55-0033

※図書館休館日はP.26「くらしのカレンダー」をご覧ください。

担当部署が不明の場合や“緊急”の場合は、「おきがるコール」へご連絡を!

☎26-1133 (専用電話)

接種となりました。平成27年度の対象者は下記の表のとおりです。

65歳：昭和25年4月2日～昭和26年4月1日生まれ
70歳：昭和20年4月2日～昭和21年4月1日生まれ
75歳：昭和15年4月2日～昭和16年4月1日生まれ
80歳：昭和10年4月2日～昭和11年4月1日生まれ
85歳：昭和5年4月2日～昭和6年4月1日生まれ
90歳：大正14年4月2日～大正15年4月1日生まれ
95歳：大正9年4月2日～大正10年4月1日生まれ
100歳：大正4年4月2日～大正5年4月1日生まれ
満60歳以上65歳未満の方で、心臓・腎臓・呼吸器の機能に身体障害者手帳1級程度の障がいのある方

※既に肺炎球菌ワクチンを接種したことがある方は定期接種の対象外です。

日 3月31日(木)まで

費 2,000円 (生涯1回限り、指定医療機関窓口で支払い)

※期限を過ぎると全額有料となります。

※生活保護世帯の方および中国残留邦人等支援受給の方は無料

申 各保健センター窓口へ。接種に必要な書類を配布します。

○水痘(水ぼうそう) 予防接種

対 1歳～3歳に至るまで(2回接種)

※水痘にかかったことがある、1歳から3歳の間で既に2回接種しているお子さんは定期接種の対象とはなりません。

費 無料 申 母子健康手帳を持参し、各保健センター窓口へ。

接種に必要な書類を配布します。

■集団予防接種 13:30～14:15受付

○BCG(予約は必要ありません)

日 1月25日(月)、2月23日(火) 場 秩父保健センター

対 生後5か月～1歳に至るまで

※至るまで…誕生日前日を示します

持 母子健康手帳、予診票、必要に応じて診断書

■指定医療機関で受けられる予防接種

○麻しん風しん

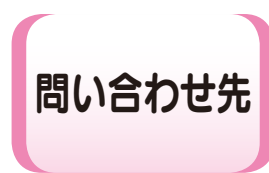
対 第1期…1歳～2歳に至るまで

第2期…小学校就学前の1年間(平成21年4月2日～平成22年4月1日生)

※第2期該当者が無料で接種を受けられるのは平成28年3月31日(木)までです。早めに接種を受けましょう。

■子宮頸がん予防ワクチンについて

平成25年3月31日までに、市の助成により子宮頸がん予防ワクチンを接種した方のうち、接種後に何らかの症状が生じ、医療機関を受診した方は、接種との関連性が認定されると医療費・医療手当が支給される場合があります。お心当たりの方は、具体的な請求方法について、(独)医薬品機器総合機構の救済制度相談窓口(フリーダイヤル0120-149-931、ご利用になれない場合は03-3506-9411(有料))に至急お問い合わせください。



秩父保健センター ☎22-0648

※駐車場が満車の場合は第2駐車場をご利用ください。

吉田保健センター ☎77-1112

大滝保健センター ☎55-0102

荒川保健センター ☎54-2231

休日急患当番医

●秩父郡市医師会

【初期救急医療】入院の必要がなく比較的軽い症状の患者に対応

休日診療所 【診療時間：午前10時～午後5時】	在宅当番医 【診療時間：午前9時～午後6時】
1月1日	石塚クリニック(内・呼) 大野原 ☎22-6122 健生堂医院(外・内) 東町 ☎22-0270
2日	小鹿野中央病院(診療科はお問い合わせください) 小鹿野町 ☎75-2332
3日	あらいクリニック(内・小) 本町 ☎25-2711 長瀬医新クリニック(内・外・泌) 長瀬町 ☎66-1000
10日	小鹿野中央病院(診療科はお問い合わせください) 小鹿野町 ☎75-2332
11日	石塚内科胃腸科医院(内・胃) 下影森 ☎24-5010
17日	南須原医院(内・外) 長瀬町 ☎66-2038
24日	小鹿野中央病院(診療科はお問い合わせください) 小鹿野町 ☎75-2332
31日	小鹿野中央病院(診療科はお問い合わせください) 小鹿野町 ☎75-2332
2月7日	原医院(脳外・内) 小鹿野町 ☎72-8088
11日	長瀬医新クリニック(内・外・泌) 長瀬町 ☎66-1000
14日	小鹿野中央病院(診療科はお問い合わせください) 小鹿野町 ☎75-2332

※平日、休日の救急医療体制については秩父郡市医師会の☎でもご確認いただけます。
※医療機関の都合で変更になることがあります。秩父消防本部(☎21-0119)でご確認ください。

【二次救急医療】

入院治療を必要と思われる救急患者、救急車にて搬送された重症救急患者に対応

【診療時間：午前8時30分～翌日午前8時30分】		
1月1日	皆野病院 皆野町 ☎62-6300	
2日	秩父市立病院 桜木町 ☎23-0611	
3日	秩父病院 和泉町 ☎22-3022	
10日	秩父市立病院 桜木町 ☎23-0611	
11日	皆野病院 皆野町 ☎62-6300	
17日	秩父市立病院 桜木町 ☎23-0611	
24日	秩父病院 和泉町 ☎22-3022	
31日	皆野病院 皆野町 ☎62-6300	
2月7日	秩父市立病院 桜木町 ☎23-0611	
11日	秩父市立病院 桜木町 ☎23-0611	
14日	秩父病院 和泉町 ☎22-3022	

※午後6時以降は必ず電話で確認の上受診してください。

平日夜間小児初期救急

曜日	病院名	電話
月曜	あらいクリニック	☎25-2711
水曜	秩父病院	☎22-3022
火・木・金曜	秩父市立病院	☎23-0611

受付時間 午後7時30分～午後10時(祝日は行いません。)

※必ず電話で確認の上受診してください。

埼玉県精神科救急情報センター

夜間・休日において、精神疾患を有する方やその家族などから緊急的な相談を電話で受け付けます。

電話番号 048-723-8699

(ハローキューキュー)

受付時間 平日(月～金曜)：午後5時～翌午前8時30分

休日(土曜・日曜・祝日)：午前8時30分～翌午前8時30分

埼玉県小児救急電話相談

電話番号 #8000(シャープ8000番)

※NTTプッシュ回線の場合

048-833-7911

※IP・ひかり・ダイヤル回線の場合

相談時間 月～土曜：午後7時～翌午前7時

日曜・祝日・年末年始：午前7時～翌午前7時

大人の救急電話相談

電話番号 #7000(シャープ7000番)

※NTTプッシュ回線、ひかり電話、携帯電話の場合

048-824-4199

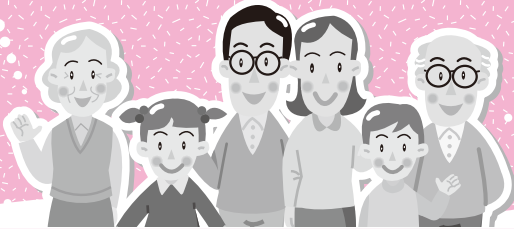
※ダイヤル回線、IP電話、PHSの場合

相談時間 午後6時30分～午後10時30分(毎日)

利用方法 ①電話番号をダイヤル ②音声ガイダンスに沿って、ボタン1をプッシュ

※受診可能な医療機関の案内を希望の場合は、ボタン2をプッシュ→救急医療機関案内につながります。(24時間対応)

いよいよ健康・すくすく子育て 保健センターだよ!



共通のお知らせ

■愛の献血にご協力を

とき	実施時間	ところ (主催団体)
1月24日(日)	10:00~12:00 13:15~16:00	ユニクス秩父ヤオコー前広場 (株)ユニクス秩父
2月2日(火)	9:30~12:00	秩父消防本部 (同)
	14:00~16:00	ちちぶ農協荒川支店駐車場 (秩父市献血推進協議会)
2月4日(木)	10:00~11:45 13:00~15:30	秩父神社 (秩父中央ライオンズクラブ)
2月10日(水)	9:30~11:30	秩父警察署 (同)
	13:30~16:00	特定医療法人俊仁会 介護 老人保健施設うらら (同)
2月16日(火)	13:30~16:00	医療法人全和会 秩父中央 病院 (同)

※急な変更もありますので事前に確認をお願いします。

成人保健事業のお知らせ

■指定医療機関で受けられる検診 (個別検診: 胃がん・乳がん・子宮がん・歯周疾患検診) および大腸がん検診の申し込み

■各保健センターの窓口で随時受け付けます。(受付時間8:30~17:15、土・日・祝日を除く)

■健康カレンダーをご覧ください。

■「無料クーポン券 (大腸がん・乳がん・子宮頸がん検診)」の有効期限は平成28年1月30日までです

平成27年度がん検診推進事業を実施しています。該当者には検診手帳とともに無料クーポン券を配布済みです。検診がお済みでない方は早めに受けましょう。

■秩父市言語教室「えがおの会」

日 1月28日(木)13:30~15:30 場 影森公民館

対 脳血管疾患等の後遺症により、「話す」「読む」「書く」「聴いて理解する」などでお困りの方と家族

内 歌やゲーム、口の体操、参加者同士でのコミュニケーション等 詳 各保健センターへ

■ソーシャルクラブ (まごころの会)

日 2月10日(水)9:30~11:30 場 秩父保健センター

内 いろいろな体験や交流を通して、自立や社会復帰を目指すグループ活動です。

対 こころの病気がある方 詳 各保健センター

■健康相談

日 2月2日(火)9:30~10:30 場 秩父保健センター

内 健康相談、血圧測定等 持 健康手帳

※各保健センターでは、随時相談を受け付けています。面接相談をご希望の方は、事前にご連絡ください。

■『旬の食材で減塩クッキング』教室

日 2月5日(金)10:00~12:00 (受付9:45~)

場 秩父保健センター

内 講話と調理実習、試食 (講師:管理栄養士 羽田 裕美先生)

対 一般市民 定 先着30人 費 無料 持 エプロン、三角巾
申 2月1日(月)までに秩父保健センターへ電話または窓口にて

母子保健事業のお知らせ

■妊娠届出書にマイナンバーの記入をお願いします

平成28年1月から、妊娠届の手続きにマイナンバーの記入が必要になりました。手続きの際にマイナンバーや申請者本人を確認できる書類を提示していただきますので、ご協力をお願いします。

■マタニティ教室 (旧両親学級)

日 2月25日(木)13:30~15:00 歯科健診コース

場 秩父保健センター 内 詳細は健康カレンダーP.10にて

対 妊娠5か月を過ぎた妊婦さんとその家族等

申 1月29日(金)までに秩父保健センターへ電話または窓口にて

■あそびの教室 9:30~11:10 (受付は9:50まで)

親子で楽しくあそぶ経験づくりの教室です。

日 2月24日(水)	場 秩父保健センター
日 2月25日(木)★	場 荒川保健センター
日 2月26日(金)	場 吉田保健センター

★印の日は、「あそびについて」のミニ講話あり

対 1歳6か月児健診受診後のお子さんとその家族の方

持 水分補給の飲み物(お茶・水等甘くないもの)

申 初めて参加する方は、希望する会場の保健センターへ電話または窓口にて

※どの会場でも利用回数に制限なく参加できます。

■乳幼児健診 受付13:00~13:45

※番号札の事前配布はしていません。受付時間前にお越しの方は、所定の場所に並んでお待ちください。

場 秩父保健センター

日 2月4日(木)	内 2歳児歯科健診(H25.12月生)
持 母子健康手帳、歯科健診アンケート、普段使っている歯ブラシ、大きめのタオル、コップ	
日 2月9日(火)	内 4か月児健診(H27.9月生)
持 母子健康手帳、健診・子育てアンケート	
日 2月10日(水)	内 3歳児健診(H24.10月生)
持 母子健康手帳、健診アンケート、普段使っている歯ブラシ、採取した尿	
日 2月17日(水)	内 10か月児健診(H27.4月生)
持 母子健康手帳、健診アンケート、普段使っている歯ブラシ	
日 2月18日(木)	内 1歳6か月児健診(H26.7月生)
持 母子健康手帳、健診アンケート、普段使っている歯ブラシ	

※詳細は、健康カレンダーP.12、13をご覧ください。

■育児相談 9:30~11:30 (受付は10:30まで)

日 2月1日(月)	場 荒川保健センター
日 2月2日(火)	場 吉田保健センター
日 2月23日(火)★	場 秩父保健センター
※随時	場 大滝保健センター (要問い合わせ)

★印の日は、乳児の方を対象にベビーマッサージを行います。(バスタオル持参、申し込み不要)

内 育児相談、栄養相談、お子さんの身体計測

対 乳幼児とその家族の方 持 母子健康手帳

■すこやか相談

お子さんのしつけ、ことば、運動発達等、子育てに心配・不安のある方は、ご相談ください。(予約制)

日 2月5日(金)	内 子育て相談 ※保育あり
日 2月19日(金)	内 ことばの相談

場 秩父保健センター

申 秩父保健センターへ電話または窓口にて

予防接種のお知らせ

○高齢者肺炎球菌予防接種

高齢者肺炎球菌予防接種が予防接種法で定める定期予防

くらしのカレンダー



1月の納税

問収納課 ☎22-2210

納期限 2/1(月)	●市・県民税 ●国民健康保険税	第4期分 第7期分
---------------	--------------------	--------------

納期限内の納付にご協力をお願いします。
口座振替をご利用の方は、納期限の日に振り替えますので預貯金の残高をご確認ください。

2016年1月号

日	月	火	水	木	金	土
12/27 最終日曜 窓 口 休館：大滝	28 休館：秩父 荒川 吉田	29 休日窓口	30 休日窓口	31 休館：秩父 荒川 吉田 大滝	1/1 元旦 休館：秩父 荒川 吉田 大滝	2 休日窓口 休館：秩父 荒川 吉田 大滝
3 休日窓口 休館：秩父 荒川 吉田 大滝	4 荒川 育児相談 吉田 行政相談 秩父 税務相談 休館：秩父 荒川 吉田	5 秩父 健康相談 吉田 育児相談 秩父 法律相談	6	7 2歳児歯科健診	8 秩父 労働・年金相談	9 休日窓口 休館：大滝
10 休日窓口 休館：大滝	11 成人の日 休日窓口 休館：荒川 吉田 大滝	12 秩父 行政手続相談 休館：秩父	13 ソーシャルクラブ 4か月児健診 秩父 人権相談	14 平日夜間窓口 3歳児健診 秩父 市民相談 秩父 法律相談	15 休館：秩父	16 休日窓口 休館：大滝
17 休日窓口 休館：大滝	18 産後ママのリフレッシュ教室 秩父 行政相談 荒川 行政相談 休館：秩父 荒川 吉田	19 マタニティ教室(クッキングコース)	20 ふらっと市長室 (P.3参照) 10か月児健診 秩父 登記相談	21 1歳6か月児健診 秩父 不動産相談	22 すこやか相談(ことば)	23 休日窓口 休館：大滝
24 休日窓口 マタニティ教室 (育児体験コース) 休館：大滝	25 BCG予防接種 大滝 行政相談 休館：秩父 荒川 吉田	26 すこやか相談(心理) 秩父 育児相談 秩父 女性相談	27 すこやか相談(運動) 秩父 あそびの教室 秩父 人権相談	28 平日夜間窓口 言語教室 モグモグクッキング教室 秩父 乳・子宮頸がん検診 荒川 あそびの教室 秩父 市民相談	29 吉田 あそびの教室	30 休日窓口 休館：大滝
31 最終日曜 窓 口 休館：大滝	2/1 荒川 育児相談 吉田 行政相談 秩父 税務相談 休館：秩父 荒川 吉田	2 秩父 健康相談 吉田 育児相談 秩父 法律相談	3	4 2歳児歯科健診	5 すこやか相談(子育て) 秩父 旬の食材で 減塩クッキング教室	6 休日窓口 休館：大滝
7 休日窓口 休館：大滝	8 荒川 行政相談 休館：秩父 荒川 吉田	9 4か月児健診 秩父 行政手続相談	10 平日夜間窓口 ソーシャルクラブ 3歳児健診 秩父 人権相談	11 建国記念の日 休日窓口 休館：吉田 大滝	12 秩父 労働・年金相談	13 休日窓口 休館：大滝

平日夜間・最終日曜・休日窓口(歴史文化伝承館1階)

※歴史文化伝承館西側入口をご利用ください。

※12月31日(休)、1月1日(金・祝)は休日窓口をいたしませんのでご注意ください。
※2月の第2木曜日は祝日のため、休日窓口開設日となります。夜間窓口は10日曜日に開設します。(11日曜日はありませんのでご注意ください。)

平日夜間窓口	最終日曜窓口	休日窓口
午後5時15分～7時15分 (第2、第4木曜日)	午前8時30分～正午 午後1時～5時	午前8時30分～正午 午後1時～5時
市民課・保険年金課・子ども課・収納課		市民課
① 戸籍の届書の預かり ② 戸籍謄本、住民票の写し、所得課税証明書等の発行 ③ 印鑑登録および印鑑証明書の発行 ④ 納税と納税相談の受付 ⑤ 埋火葬許可証等の発行業務 ⑥ 転入、転出、転居届等の受付(住民基本台帳のカード処理を含む) ⑦ 国民健康保険、国民年金、高齢者医療等に関する業務 ⑧ 保育所、児童手当、子育て支援等に関する業務 ⑨ パスポート(旅券)交付業務(最終日曜窓口では午前9時～正午、午後1時～4時30分)		① 戸籍の届書の預かり ② 住民票の写し、所得課税証明書等の発行 ③ 印鑑証明書の発行 ④ 市への納入金の預かり(市税等、水道料、墓地使用料等) ⑤ 埋火葬許可証等の発行業務
※上記業務の一部について、処理できない場合があります。詳しくはお問い合わせください。		
問市民課 ☎22-5348	保険年金課 ☎25-5201	
収納課 ☎22-2210	子ども課 ☎25-5206	

保健センターの催し・健診など(1段目)

■P.24、25「保健センターだより」や、3月号と併せて配布した「秩父市健康カレンダー」もご覧ください。

市民生活課の無料相談室(2段目)

秩父 歴史文化伝承館 吉田 吉田総合支所
大滝 大滝総合支所 荒川 荒川総合支所

●消費生活相談(多重債務)

日 毎週月～金曜日(午前9時～午後4時)

場 歴史文化伝承館4階

問 市民生活課 ☎25-5200

■その他の相談はP.23「無料相談室」をご覧ください。

図書館休館日(最下段)

秩父 秩父図書館 吉田 吉田分館 大滝 大滝分館 荒川 荒川図書館

■P.23「図書館だより」もご覧ください。

(注) 市外局番表記のない電話番号は「0494」が、市外局番となります。

この市報は環境に配慮し古紙/リサイクル配合率70%以上の紙を使用しています。